



ANNO 2024

BILANCIO DI SOSTENIBILITÀ

www.leantichemura.net info@leantichemura.net

CAPITOLO 1

La nostra storia

| 6

CAPITOLO 2

Assetto e governance

| 20

CAPITOLO 3

Il piano di sostenibilità e l'analisi di materialità

| 32

CAPITOLO 4

La sostenibilità economica

| 44

CAPITOLO 5

Sostenibilità ambientale

| 52

CAPITOLO 6

L'aspetto sociale di filiera

| 64

CAPITOLO 7

Indice GRI

| 76

CARI STAKEHOLDER

siamo lieti di condividere con voi la seconda reportistica non finanziaria di Le Antiche Mura. Questo documento rappresenta per noi non solo un momento di rendicontazione, ma anche un'occasione di dialogo e trasparenza verso tutti coloro che contribuiscono, direttamente o indirettamente, al nostro percorso di crescita.

La sostenibilità continua a essere un pilastro centrale della nostra strategia aziendale. Nel corso dell'ultimo periodo, la Società ha proseguito con determinazione nel proprio impegno volto all'ottimizzazione delle risorse, alla promozione della parità di genere e al consolidamento della stabilità occupazionale, elementi che riteniamo fondamentali per uno sviluppo equilibrato e duraturo.

Guardando al biennio 2025–2026, abbiamo definito obiettivi chiari e concreti, tra cui:

- **l'introduzione di un sistema di legal alert e di un modello strutturato di Corporate Social Responsibility (CSR);**
- **l'implementazione di specifiche policy in ambito cybersecurity;**
- **l'adozione della Carta dei Valori aziendale, accompagnata da un sistema di valutazione rivolto a fornitori e clienti;**
- **l'adozione della UNI/PdR 125, quale ulteriore passo verso la certificazione della parità di genere;**
- **l'introduzione della SA8000 sulla responsabilità sociale d'impresa.**

Questi obiettivi riflettono la nostra volontà di rafforzare ulteriormente i principi di responsabilità, trasparenza e innovazione che guidano ogni nostra decisione.

Desideriamo esprimere un sentito ringraziamento a tutti voi, stakeholder, per il dialogo costruttivo e il continuo supporto che ci dimostrate. Un ringraziamento speciale va a tutte le lavoratrici e a tutti i lavoratori, il cui impegno quotidiano rappresenta il vero motore della nostra azienda.

Con uno sguardo rivolto al futuro, confermiamo il nostro impegno a proseguire lungo il percorso della sostenibilità, convinti che solo attraverso scelte consapevoli e condivise sia possibile generare valore nel tempo per l'impresa, per le persone e per il territorio.

Con stima,

Stefania Caparrini,
Amministratrice Unica





NOTA METODOLOGICA

Per la stesura di questo primo Report di Sostenibilità, si è fatto riferimento ai principali ambiti tematici e indicatori previsti dalle principali linee guida internazionali di reporting di Sostenibilità come gli Standard GRI 2021 per la descrizione qualitativa e quantitativa del profilo di sostenibilità ambientale, sociale, economico e di Governance dell'azienda. Il perimetro di rendicontazione ha incluso la sola Le Antiche Mura srl per l'anno solare 2024, mantenendo la periodicità annuale. Per il calcolo del Valore Aggiunto il riferimento adottato è quello indicato dal GBS. È stata svolta un'attività di Stakeholder Engagement con dipendenti e altri vari Stakeholder al fine di definire i temi di materialità. Sono state evidenziate le relazioni tra gli impegni aziendali e i 17 Obiettivi di Sostenibilità.

100%

dei contratti collettivi di lavoro applicati

63%

del valore aggiunto generato ai dipendenti

9

temi materiali individuati

0

infortuni sul lavoro

CAPITOLO

1

La nostra storia



Le Antiche Mura
poliverni e serramenti
dal 1952

La nostra storia



Chi siamo

Le Antiche Mura nasce con una mission chiara: sviluppare e produrre cosmetici di alta qualità, prevalentemente conto terzi, coniugando eccellenza produttiva, innovazione e rispetto per l'ambiente e per le persone.

La vision aziendale guarda a un modello di impresa responsabile, capace di creare valore nel lungo periodo attraverso scelte sostenibili, inclusione sociale e attenzione al benessere della comunità e dei propri collaboratori. In questa prospettiva, l'azienda si pone l'obiettivo di essere un punto di riferimento nel settore cosmetico per qualità, etica e innovazione sostenibile.

Radici, valori e impegno sociale

Coerentemente con i propri valori fondanti, Le Antiche Mura ha promosso nel tempo numerosi progetti sociali e iniziative benefiche in collaborazione con associazioni del territorio, rafforzando il legame con la comunità locale.

Parallelamente, l'azienda ha investito in modo significativo nella formazione continua di lavoratori e lavoratrici nell'organizzazione di momenti divulgativi dedicati alla sostenibilità e alla riduzione dell'impatto ambientale, contribuendo a diffondere una cultura d'impresa responsabile.

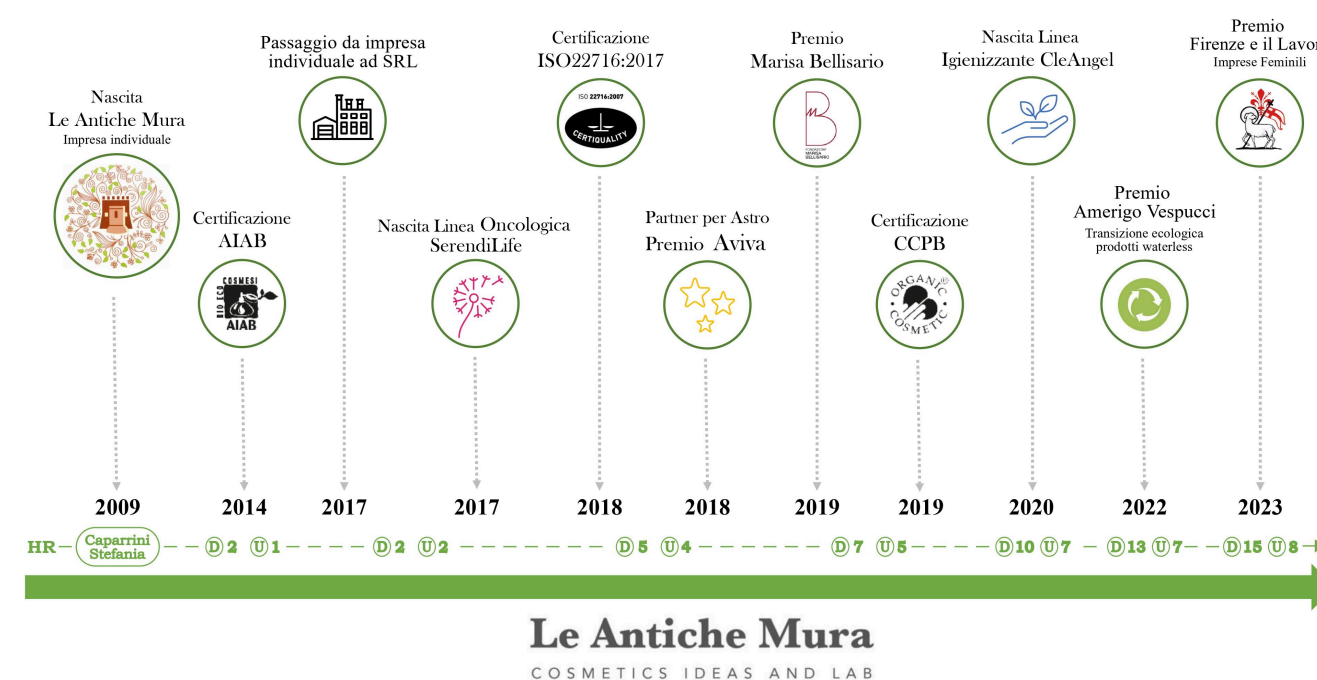
Un percorso di crescita e trasformazione

Fondata nel 2009 dal sogno della dott.ssa Stefania Caparrini, Le Antiche Mura ha intrapreso un percorso di crescita costante che, nel 2017, ha portato alla trasformazione in società a responsabilità limitata.

Nel 2013 l'azienda ha trasferito la propria sede da un piccolo laboratorio nel centro di Empoli a un complesso produttivo più ampio e immerso nel verde, accompagnando lo sviluppo delle attività.

Il 2023 ha rappresentato un momento di svolta: è stata infatti perfezionata un'importante operazione che ha dato avvio a un ampio programma di investimenti e riorganizzazione, sia a livello strutturale sia nei processi produttivi e nell'organizzazione aziendale. Questo percorso ha segnato il passaggio da realtà artigianale a struttura industriale, consolidando la crescita maturata negli anni.

Infografica timeline Le Antiche Mura





Qualità, certificazioni e riconoscimenti

L'azienda opera secondo elevati standard qualitativi, certificati dalla UNI EN ISO 22716:2008 (GMP per la produzione cosmetica), e possiede i requisiti per la produzione di cosmetici biologici secondo standard AIAB, Cosmos, CCPB e Vegan.



L'impegno costante in innovazione, inclusione e sostenibilità è stato riconosciuto da numerosi premi, tra cui:

- **Women Value Company 2019, promosso dalla Fondazione Marisa Bellisario e Intesa Sanpaolo, per le politiche di inclusione e valorizzazione del talento femminile;**
- **Premio Innovazione Amerigo Vespucci 2022 della Regione Toscana, per la transizione ecologica ed energetica;**
- **Premio Firenze e il Lavoro 2023 della Camera di Commercio di Firenze, nella categoria imprese femminili.**

Nel 2024, l'azienda è stata inoltre candidata ai BQF UK Excellence Awards della British Quality Foundation, a conferma del proprio impegno sociale e umano.



La nostra storia



Sostenibilità al centro della strategia

La sostenibilità rappresenta il principio guida di tutte le decisioni aziendali. Questo si traduce in azioni concrete, tra cui:

- **sviluppo di formulazioni innovative e sostenibili, anche prive di acqua;**
- **sperimentazione nell'utilizzo di materie di scarto come nuove risorse;**
- **scelta di packaging ecosostenibile;**
- **attenzione costante al benessere e alla valorizzazione dei dipendenti e delle dipendenti.**

In tale ambito, l'azienda ha avviato il percorso per la certificazione UNI/PdR 125:2022 sulla parità di genere (prevista nel 2025) e il successivo percorso verso la certificazione SA8000 (prevista nel 2026).

Investimenti, innovazione e benessere aziendale

Nel 2024 è stato avviato un importante processo di ristrutturazione della sede produttiva e amministrativa, con interventi significativi:

- **rimozione della copertura in amianto e installazione di materiale di copertura a risparmio energetico;**
- **ampliamento degli spazi produttivi, logistici e direzionali;**
- **creazione di aree comuni e spazi dedicati al benessere dei dipendenti;**
- **installazione di impianti di climatizzazione di nuova generazione ad alta efficienza.**

Inoltre, è stato avviato il progetto "IL BEN_ESSERE 4.0", che include l'introduzione della metodologia Lean per ottimizzare i processi aziendali, migliorare le performance e mettere le persone al centro dell'organizzazione.

Per il 2025 sono previsti ulteriori investimenti in tecnologie Industria 4.0, con obiettivi di efficientamento energetico riconducibili ai criteri della Transizione 5.0.

Persone, inclusione e responsabilità sociale

L'attenzione verso le persone si concretizza anche in iniziative sociali, come i percorsi di inserimento lavorativo rivolti a donne vittime di violenza.

Nel corso del 2024 sono stati avviati:

- **programmi di formazione interna;**
- **implementazione del sistema per la certificazione UNI/PdR 125;**
- **sviluppo di un Piano di welfare aziendale (in fase di definizione per il 2025);**
- **elaborazione di un Regolamento interno e di un Codice etico.**

Uno sguardo al futuro



Le Antiche Mura continua a evolversi con l'obiettivo di coniugare crescita industriale e responsabilità sociale. Il percorso intrapreso testimonia la volontà dell'azienda di rafforzare il proprio ruolo nel settore cosmetico, mantenendo saldi i valori di sostenibilità, innovazione e centralità della persona.

Guardando al futuro, l'azienda intende proseguire su questa strada, consapevole che il successo duraturo passa attraverso un equilibrio virtuoso tra sviluppo economico, tutela ambientale e benessere sociale.

Elementi di sostenibilità

Sin dalla fondazione, abbiamo orientato il nostro sviluppo alla sostenibilità, intesa nelle sue tre dimensioni:

- **Sociale:** attraverso la generazione di valore condiviso, l'inclusione di persone svantaggiate e la costruzione di relazioni di fiducia con utenti, famiglie e comunità.
- **Ambientale:** scegliendo fornitori responsabili, promuovendo l'uso consapevole delle risorse e realizzando progetti educativi orientati alla cittadinanza ecologica.
- **Economica:** garantendo una gestione prudente e trasparente, reinvestendo gli utili per migliorare i servizi e le condizioni di lavoro dei nostri operatori.

Oggi, guardando al passato e al cammino fatto, l'azienda continua ad essere animata dalla stessa visione con cui è nata: mettere al centro le persone e costruire comunità solidali, affrontando con creatività e responsabilità le sfide del presente.



Il contesto di riferimento

Nel 2024 il settore cosmetico italiano si conferma uno dei comparti più dinamici e resilienti dell'economia nazionale. Il mercato ha registrato una crescita significativa, con un valore stimato superiore ai 16 miliardi di euro e tassi di incremento prossimi al 9–10%, sostenuti sia dalla domanda interna sia dall'export, che rappresenta una componente sempre più strategica del settore. Questa crescita si inserisce in un contesto caratterizzato da profondi cambiamenti, in cui la sostenibilità assume un ruolo centrale non solo come leva competitiva, ma come elemento strutturale delle strategie aziendali.

La sostenibilità come driver strategico

Il settore ha rafforzato il proprio impegno verso modelli ESG (Environmental, Social, Governance), adottando un approccio sempre più integrato lungo tutta la filiera: dalla selezione delle materie prime ai processi produttivi, fino al packaging e alla distribuzione.

Le imprese sono sempre più orientate a:

- **misurare e ridurre l'impatto ambientale dei prodotti e dei processi;**
- **sviluppare formulazioni sostenibili, naturali o a basso impatto;**
- **promuovere la trasparenza verso i consumatori, anche attraverso strumenti digitali;**
- **rafforzare politiche sociali legate a inclusione, parità di genere e benessere dei lavoratori e delle lavoratrici.**

Questo percorso è inoltre influenzato dal quadro normativo europeo, sempre più orientato alla sostenibilità (Green Deal e nuove direttive su economia circolare, etichettatura e responsabilità d'impresa), che spinge le aziende verso modelli produttivi più responsabili.

Le principali minacce (anche in chiave sostenibile)

Nonostante le prospettive positive, il settore si confronta con diverse criticità:

- **Aumento dei costi e instabilità delle materie prime:** tensioni geopolitiche e difficoltà di approvvigionamento incidono sui costi di produzione
- **Pressione normativa crescente:** l'evoluzione delle normative ambientali e sociali richiede continui adeguamenti e investimenti
- **Rischio di greenwashing e perdita di fiducia:** la crescente attenzione dei consumatori rende fondamentale la credibilità delle strategie sostenibili
- **Transizione energetica e costi di adeguamento:** l'adozione di modelli produttivi più sostenibili comporta investimenti rilevanti, soprattutto per le PMI

Questi fattori rappresentano sfide importanti, ma anche stimoli all'innovazione e al ripensamento dei modelli di business.



Le opportunità sostenibili

Accanto alle criticità, il contesto attuale offre numerose opportunità, soprattutto per le imprese che investono in sostenibilità:

- **Crescente domanda di prodotti green e trasparenti:** i consumatori sono sempre più attenti a ingredienti, filiera e impatto ambientale
- **Valorizzazione del Made in Italy sostenibile:** qualità, sicurezza e innovazione rappresentano un vantaggio competitivo sui mercati internazionali
- **Innovazione di prodotto e processo:** sviluppo di cosmetici waterless, utilizzo di materie prime circolari e packaging eco-friendly
- **Digitalizzazione e tracciabilità:** strumenti digitali migliorano la trasparenza e rafforzano la fiducia del consumatore
- **Accesso a incentivi e finanza sostenibile:** politiche europee e nazionali supportano investimenti green e transizione energetica

Le prospettive per i prossimi anni

Guardando al futuro, il settore cosmetico italiano appare orientato verso un modello sempre più sostenibile, innovativo e integrato. Le principali direttrici di sviluppo includono:

- **Consolidamento delle strategie ESG** come elemento chiave di competitività
- **Adozione di modelli di economia circolare**, con maggiore attenzione al ciclo di vita del prodotto
- **Integrazione tra sostenibilità e innovazione tecnologica**, in particolare attraverso Industria 4.0 e 5.0
- **Rafforzamento delle politiche sociali**, con crescente attenzione a inclusione, welfare aziendale e parità di genere
- **Crescita dell'export sostenibile**, trainato dalla reputazione del cosmetico italiano nel mondo

In questo contesto in rapida evoluzione, caratterizzato da sfide complesse ma anche da significative opportunità legate alla sostenibilità, Le Antiche Mura S.r.l. si posiziona come un attore consapevole e proattivo. L'azienda interpreta il cambiamento non come un vincolo, ma come un'occasione per rafforzare il proprio modello di business, investendo in innovazione, qualità e responsabilità sociale. Coerentemente con la propria mission e vision, Le Antiche Mura integra i principi della sostenibilità nelle scelte strategiche e operative, ponendo al centro la valorizzazione delle persone, l'attenzione all'ambiente e la creazione di valore condiviso lungo tutta la filiera. L'impegno nello sviluppo di prodotti a basso impatto, nell'efficientamento dei processi produttivi e nell'adozione di standard sempre più elevati in ambito ESG testimonia la volontà dell'azienda di contribuire attivamente alla trasformazione del settore cosmetico.

Guardando ai prossimi anni, Le Antiche Mura intende consolidare il proprio percorso di crescita sostenibile, cogliendo le opportunità offerte dal mercato e rafforzando il proprio ruolo come partner affidabile e innovativo. In questo scenario, l'azienda si propone non solo di adattarsi al cambiamento, ma di esserne parte attiva, contribuendo a costruire un futuro più responsabile, inclusivo e sostenibile per l'intero settore.



IL MERCATO E I SERVIZI

Le Antiche Mura S.r.l. opera nel settore della produzione cosmetica conto terzi, offrendo soluzioni complete sia in modalità private label sia white label. L'azienda si distingue per la capacità di affiancare il cliente lungo l'intero ciclo di sviluppo del prodotto, proponendosi come partner tecnico e strategico.

Gamma prodotti e competenze

L'offerta produttiva copre un ampio spettro di categorie merceologiche, tra cui:

- **creme, emulsioni, lozioni e gel;**
- **oli, polveri e prodotti in compressa;**
- **prodotti per la cura della pelle e dei capelli;**
- **prodotti per bagno e doccia, deodoranti e prodotti per la rasatura;**
- **prodotti per l'igiene orale;**
- **solari;**
- **lavorazioni alcoliche, tra cui profumi per ambiente e persona, spray per tessuti e room spray.**

Questa ampiezza consente all'azienda di rispondere a esigenze diversificate, mantenendo elevati standard qualitativi e flessibilità produttiva.

Servizi integrati e supporto al cliente

Le Antiche Mura mette a disposizione dei propri clienti un know-how consolidato, offrendo un servizio completo che include:

- **sviluppo formulativo personalizzato;**
- **test e controlli qualità (compatibilità, stabilità, challenge test, patch test, analisi microbiologiche);**
- **produzione, riempimento e confezionamento;**
- **fornitura di semilavorati.**

L'approccio è orientato alla co-progettazione: ogni progetto viene sviluppato in funzione delle specifiche esigenze del cliente, garantendo elevata personalizzazione e affidabilità.



Modello di approvvigionamento e filiera

Le modalità di approvvigionamento delle materie prime variano in base alla tipologia di progetto:

- **in caso di riproduzione di formulazioni già esistenti, l'azienda si attiene alle specifiche e ai fornitori indicati dal cliente;**
- **qualora vengano utilizzate materie prime fornite direttamente dal cliente, è quest'ultimo a garantirne la disponibilità;**
- **negli altri casi, Le Antiche Mura gestisce direttamente la selezione dei fornitori, privilegiando qualità e affidabilità, con una quota pari al 3% proveniente da filiera corta.**

Nel 2024, la distribuzione geografica degli acquisti ha visto una prevalenza del Nord Italia (56,61%), seguito dal Centro (41,42%, di cui il 39,64% in Toscana), mentre risultano marginali gli approvvigionamenti dal Sud (0,33%) e dall'estero (UE ed extra-UE per un totale dell'1,63%).

Mercato di riferimento e clientela

Il mercato principale di riferimento è quello italiano, con una clientela composta prevalentemente da operatori del settore cosmetico e chimico, attivi sia nella produzione sia nella commercializzazione (anche tramite canali digitali).

La distribuzione geografica dei clienti sul territorio nazionale evidenzia:

- **una forte concentrazione in Toscana (44,51%) e nelle altre regioni del Centro Italia (11,01%);**
- **una presenza significativa nel Nord Italia (41,24%);**
- **una quota residuale nel Sud Italia (2,18%).**

Parallelamente, grazie a investimenti mirati in progetti di internazionalizzazione, l'azienda ha avviato un percorso di apertura verso i mercati esteri, in particolare nell'Unione Europea, che nel 2024 ha rappresentato circa l'1% del fatturato, con prospettive di crescita nei prossimi anni.

La nostra storia



Struttura organizzativa e capitale umano

La sede operativa, situata in un complesso produttivo nel verde poco distante dal centro di Empoli, rappresenta un ambiente di lavoro moderno e in evoluzione.

L'azienda impiega attualmente 23 risorse stabili, caratterizzate da una significativa presenza di giovani professionisti e da una prevalenza femminile (61%), con un'età media di circa 40 anni.

In linea con la propria identità di impresa femminile, Le Antiche Mura è fortemente impegnata nella promozione della parità di genere e nella valorizzazione delle persone. A tal fine, già nel 2023 è stato avviato un percorso strutturato che include:

- **programmi di formazione del personale;**
- **implementazione di un sistema di gestione orientato all'equità;**
- **preparazione al conseguimento della certificazione UNI/PdR 125:2022.**

Attraverso un modello organizzativo flessibile, un'offerta completa e una crescente attenzione alla sostenibilità e alle persone, Le Antiche Mura si conferma come un partner affidabile e innovativo nel panorama della cosmetica conto terzi.



CAPITOLO **2**

Assetto e governance





LA GOVERNANCE

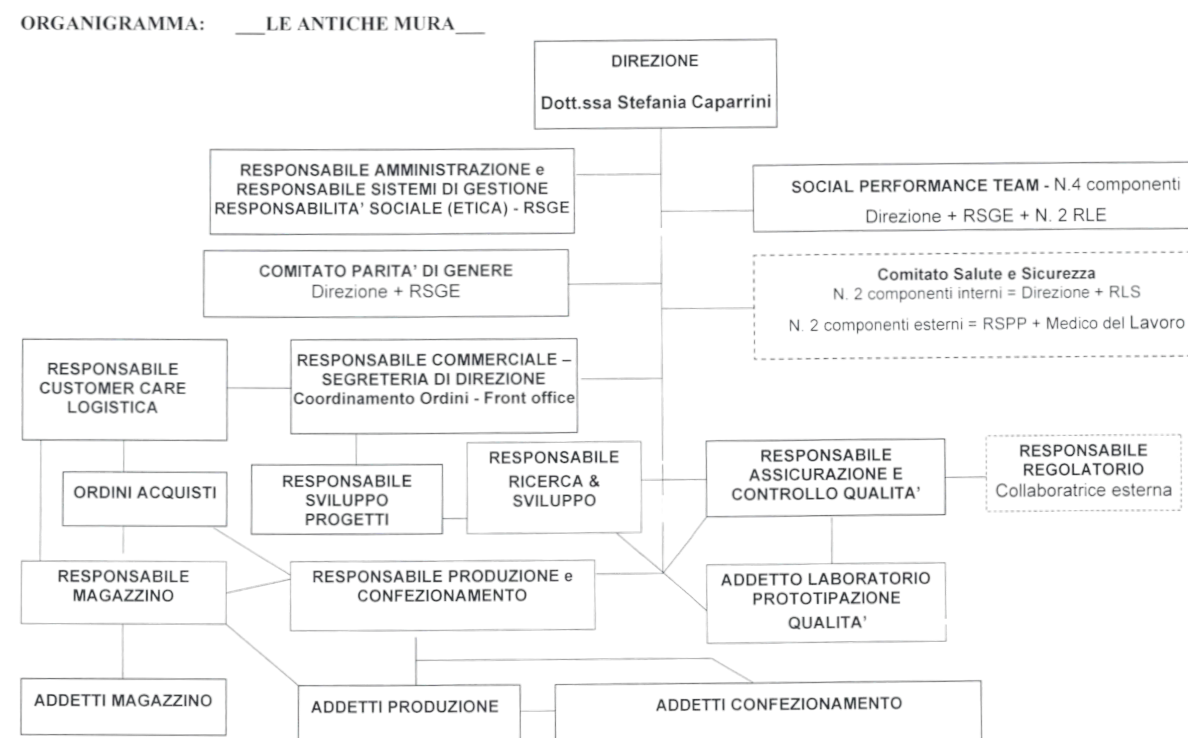
In un contesto economico e sociale in continua evoluzione, segnato dalla transizione verso l'Industria 5.0, la governance aziendale assume un ruolo sempre più centrale nel determinare il successo e la sostenibilità a lungo termine di un'organizzazione. Questo nuovo paradigma, che supera la semplice automazione dei processi produttivi, integra innovazione tecnologica, centralità della persona e rispetto per l'ambiente, richiede un modello gestionale dinamico, inclusivo e orientato alla creazione di valore condiviso.

Una governance efficace non può prescindere da una struttura organizzativa chiara e ben definita, in cui ruoli e responsabilità siano distribuiti con precisione. Ciò consente non solo di ottimizzare i processi interni e migliorare il flusso comunicativo tra le varie funzioni aziendali, ma anche di garantire trasparenza, eticità e coerenza rispetto agli obiettivi strategici di lungo periodo. In particolare, una governance solida deve riflettere la missione dell'impresa e il suo impegno verso tutti gli stakeholder: clienti, dipendenti, fornitori, comunità locali e ambiente.

L'efficienza e la coordinazione nella gestione interna sono elementi fondamentali per raggiungere gli obiettivi aziendali, ma anche per promuovere un ambiente di lavoro equo, sicuro e stimolante. Un approccio gestionale che valorizza il capitale umano contribuisce allo sviluppo professionale e personale dei collaboratori, favorendo la motivazione e il senso di appartenenza. Questo, a sua volta, si traduce in un miglioramento continuo delle performance e nella capacità dell'organizzazione di affrontare con resilienza le sfide future.



Organigramma aziendale



Legenda: RLE Rappres. Lavoratori Etica, RLS Rappres. Lavoratori Sicurezza,
RSPP Resp. Servizio Prevenzione e Protezione, RSGE Respons. Sistemi Gestione Etica
Aggiornamento: 31.12.2024

Firma (La Direzione)



L'organizzazione di Le Antiche Mura S.r.l. si configura come una struttura funzionale evoluta, in grado di integrare in modo efficace le attività operative con i sistemi di governance e i presidi legati alla qualità e alla sostenibilità. Al vertice si colloca la Direzione, che svolge un ruolo centrale di indirizzo strategico e coordinamento complessivo delle diverse funzioni aziendali.

La struttura operativa è articolata in aree chiaramente definite, che riflettono il core business dell'azienda nella produzione cosmetica conto terzi. In particolare, l'area produttiva comprende le attività di produzione e confezionamento, supportate da un'organizzazione dedicata al magazzino e alla gestione degli approvvigionamenti. Queste funzioni operano in modo integrato con la logistica e il customer care, garantendo continuità nei flussi operativi e un elevato livello di servizio al cliente.

Un ruolo strategico è ricoperto dall'area tecnica e di sviluppo, che include le funzioni di ricerca e sviluppo e di gestione dei progetti. Questa area consente all'azienda di affiancare i clienti nella definizione e realizzazione di prodotti personalizzati, contribuendo in modo determinante all'innovazione e alla competitività.

Particolare rilievo assume il presidio della qualità e della conformità normativa, assicurato attraverso una funzione dedicata al controllo e all'assicurazione qualità, affiancata da attività di laboratorio e da un supporto regolatorio esterno. Tale assetto garantisce il rispetto degli standard di settore e delle normative vigenti, elemento fondamentale in ambito cosmetico.

L'area commerciale e di relazione con il cliente è organizzata in modo integrato con le attività di segreteria di direzione e gestione degli ordini, favorendo un approccio coordinato e orientato alla soddisfazione del cliente.

Accanto alle funzioni operative, l'organigramma evidenzia un crescente livello di strutturazione delle attività di governance. La funzione amministrativa e dei sistemi di gestione include anche responsabilità in ambito etico e sociale (RSGE), a testimonianza dell'attenzione dell'azienda verso i temi ESG. A supporto di tali ambiti, sono stati istituiti specifici organismi e comitati, tra cui il Comitato per la Parità di Genere, il Social Performance Team e il Comitato Salute e Sicurezza, che operano in maniera trasversale rispetto alle funzioni aziendali.

Questo modello organizzativo consente a Le Antiche Mura di coniugare efficienza operativa, controllo dei processi e sviluppo sostenibile, promuovendo al contempo il coinvolgimento delle persone e la diffusione di una cultura aziendale orientata alla responsabilità, all'innovazione e al miglioramento continuo.

Nel complesso, l'organigramma riflette un'azienda in evoluzione, che ha intrapreso un percorso di strutturazione coerente con la propria crescita e con gli obiettivi futuri, rafforzando progressivamente i presidi organizzativi necessari per affrontare le sfide del mercato e consolidare il proprio posizionamento nel settore cosmetico.





Il ruolo della governance in Le Antiche Mura S.r.l.

La governance è affidata all'Amministratrice Unica, Dott.ssa Stefania Caparrini, nominata dall'Assemblea dei Soci con mandato a tempo indeterminato fino a revoca. In assenza di livelli dirigenziali intermedi, l'Amministratrice esercita un ruolo centrale sia nella definizione degli indirizzi strategici sia nella gestione operativa dell'impresa, assicurando coerenza tra obiettivi aziendali, sviluppo del business e politiche di sostenibilità.

All'Amministratrice Unica fanno capo tutte le principali attività manageriali, tra cui la definizione degli obiettivi, la pianificazione degli investimenti, l'individuazione delle azioni necessarie al loro raggiungimento e la supervisione delle modalità di esecuzione. Il compenso è deliberato dall'Assemblea dei Soci ed è soggetto a revisioni periodiche, in funzione dei risultati conseguiti, secondo criteri di equità e meritocrazia. Il modello di governance adottato si caratterizza per un approccio partecipativo, che prevede il coinvolgimento attivo dei responsabili delle diverse aree aziendali. Attraverso incontri periodici, sia collegiali sia individuali, vengono condivisi aggiornamenti sull'andamento delle attività, analizzati i risultati raggiunti e le eventuali criticità, e definite le azioni di miglioramento. Questo sistema consente un monitoraggio costante delle performance e garantisce un presidio diretto ed efficace dei processi decisionali.

L'Amministratrice Unica gestisce direttamente i flussi informativi e decisionali, esercitando un controllo puntuale sulle attività aziendali e promuovendo un approccio orientato al miglioramento continuo. Ogni iniziativa è sottoposta a un processo di valutazione preventiva (due diligence), volto ad analizzarne gli impatti sotto il profilo economico, sociale e ambientale, sia in termini diretti sia indiretti. In tale contesto, l'analisi di materialità è stata sviluppata coinvolgendo stakeholder interni ed esterni, inclusi attori della filiera a monte e a valle, fornitori di servizi e dipendenti, al fine di individuare e valutare i temi rilevanti per l'azienda e il suo contesto operativo.

Il bilancio di sostenibilità è redatto con il supporto di un professionista esterno incaricato, sulla base dei dati forniti dalle funzioni aziendali competenti; la revisione e l'approvazione finale spettano all'Amministratrice Unica. Alla data attuale non si rilevano situazioni di conflitto di interesse. Pur non essendo ancora formalizzata una policy strutturata sulla condotta del business, l'azienda dimostra un impegno costante verso i principi di responsabilità sociale e di etica d'impresa. In quest'ottica, sono stati avviati percorsi di adeguamento ai requisiti della norma SA8000, accompagnati da attività formative in materia di diritti umani, salute e sicurezza sul lavoro. L'attenzione al benessere dei lavoratori si traduce anche in iniziative concrete che vanno oltre gli obblighi normativi, come l'adozione di misure migliorative in ambito sicurezza, riconosciute attraverso l'ottenimento del beneficio OT23 (INAIL) negli ultimi anni. Inoltre, è attivo un Comitato Salute e Sicurezza che si riunisce periodicamente per analizzare e mitigare i rischi e gli impatti negativi in materia. In continuità con questo percorso, nel corso del 2025 è previsto l'avvio delle attività finalizzate alla definizione e adozione di un Piano di welfare aziendale, con l'obiettivo di migliorare ulteriormente la qualità dell'ambiente di lavoro e favorire l'equilibrio tra vita professionale e personale.

Nel complesso, il sistema di governance di Le Antiche Mura si fonda su un modello centralizzato ma aperto al confronto, capace di integrare controllo, partecipazione e responsabilità, in coerenza con i valori aziendali e con gli obiettivi di sviluppo sostenibile.



Piano di sostenibilità: visione a breve, medio e lungo termine

E' stato sviluppato un Piano di Sostenibilità articolato su più orizzonti temporali (breve, medio e lungo termine), che guida le scelte strategiche dell'azienda e ne definisce le priorità d'azione. Il piano include:

- **Azioni immediate per migliorare l'efficienza energetica e ridurre le emissioni di CO₂;**
- **Interventi strutturali volti a integrare la sostenibilità nei processi produttivi e organizzativi;**
- **Obiettivi di lungo periodo orientati all'adozione di modelli di economia circolare, alla creazione di una comunità energetica rinnovabile e all'incremento delle certificazioni ESG.**

Attraverso questo approccio integrato, Le Antiche Mura si conferma un'azienda proiettata verso il futuro, capace di coniugare competitività, responsabilità sociale e tutela ambientale, contribuendo attivamente allo sviluppo sostenibile del territorio e della comunità in cui opera.

Impegno aziendale in materia di policy e responsabilità sociale

Le Antiche Mura S.r.l. ha progressivamente strutturato il proprio impegno in ambito etico, sociale e organizzativo attraverso l'adozione di policy coerenti con i principali standard internazionali, con l'obiettivo di integrare i principi di sostenibilità all'interno del proprio modello di business.





Policy SA8000 e responsabilità sociale

Già a partire dal 2021, l'azienda ha adottato e reso pubblica sul proprio sito la Politica di Responsabilità Sociale SA8000, avviando contestualmente il percorso di implementazione del sistema di gestione finalizzato all'ottenimento della certificazione.

La policy si fonda sul rispetto delle normative nazionali e internazionali applicabili, nonché dei principi sanciti dalle Convenzioni dell'International Labour Organization (ILO) e dagli strumenti internazionali in materia di diritti umani, tra cui la Dichiarazione Universale dei Diritti Umani e i principali trattati delle Nazioni Unite. In presenza di differenti riferimenti normativi sul medesimo tema, l'azienda si impegna ad applicare sempre la disposizione più favorevole ai lavoratori.

In coerenza con tali principi, Le Antiche Mura ha definito linee guida chiare in relazione ai principali ambiti previsti dallo standard SA8000:

- **Tutela dei diritti fondamentali**, con il divieto assoluto di lavoro minorile e forzato;
- **Salute e sicurezza sul lavoro**, attraverso la prevenzione dei rischi, l'adozione di adeguati dispositivi di protezione e la formazione continua del personale;
- **Libertà di associazione e contrattazione collettiva**, garantendo a lavoratori e lavoratrici piena autonomia nella rappresentanza;
- **Pari opportunità e non discriminazione**, promuovendo un ambiente inclusivo e rispettoso della diversità;
- **Correttezza nei procedimenti disciplinari**, nel rispetto delle normative e dei contratti collettivi applicati;
- **Orario di lavoro e retribuzione equa**, in linea con quanto previsto dai CCNL e dalla legislazione vigente;
- **Sistema di gestione strutturato**, orientato al monitoraggio continuo, al coinvolgimento di lavoratori e lavoratrici e al miglioramento delle performance sociali.

A supporto del sistema, l'azienda ha istituito un Social Performance Team (SPT), composto da rappresentanti della Direzione e dei lavoratori, con il compito di monitorare i rischi, verificare la conformità allo standard e promuovere il coinvolgimento degli stakeholder. Sono inoltre previsti canali di segnalazione, anche anonimi, e attività formative dedicate ai temi della responsabilità sociale.

L'impegno verso la salute e sicurezza si traduce anche in azioni concrete che vanno oltre gli obblighi normativi, come il riconoscimento annuale del beneficio OT23 (INAIL) e l'attività periodica del Comitato Salute e Sicurezza, volto a prevenire e mitigare i rischi.



Policy per la parità di genere (UNI/PdR 125:2022)

Nel 2023 l'azienda ha rafforzato ulteriormente il proprio impegno adottando una specifica Politica per la Parità di Genere, in linea con la UNI/PdR 125:2022, avviando l'implementazione del relativo sistema di gestione.

La policy si fonda sui principi di inclusione, valorizzazione delle diversità ed empowerment femminile, e si traduce in impegni concreti quali:

- **garantire pari opportunità di accesso a ruoli di responsabilità;**
- **promuovere l'equità retributiva;**
- **favorire un ambiente di lavoro inclusivo e attento al benessere psico-fisico;**
- **sostenere politiche di welfare e flessibilità lavorativa;**
- **prevenire e contrastare ogni forma di discriminazione, molestia o comportamento non etico;**
- **diffondere una cultura aziendale orientata al rispetto e alla valorizzazione delle differenze.**

La governance di tali tematiche è affidata a un Comitato per la Parità di Genere, incaricato di monitorare l'attuazione della policy e il raggiungimento degli obiettivi, attraverso l'adozione di specifici indicatori di performance (KPI).

Il modello adottato si sviluppa lungo sei aree strategiche individuate dalla prassi di riferimento:

- **cultura e strategia;**
- **governance;**
- **processi HR;**
- **opportunità di crescita e inclusione;**
- **equità remunerativa;**
- **tutela della genitorialità e conciliazione vita-lavoro.**

Diffusione, monitoraggio e miglioramento continuo

Entrambe le policy sono comunicate e rese accessibili a tutte le parti interessate, attraverso strumenti di comunicazione interna ed esterna, attività formative e momenti di sensibilizzazione.

La Direzione si impegna a verificarne periodicamente l'efficacia tramite il riesame dei sistemi di gestione, individuando eventuali azioni correttive e nuove opportunità di miglioramento.

Nel complesso, l'adozione di queste policy rappresenta un elemento fondamentale del percorso di crescita sostenibile di Le Antiche Mura, contribuendo a consolidare un modello di impresa responsabile, trasparente e orientato alla creazione di valore condiviso per tutte le parti interessate.



Responsabilità e Condotta Etica

Infine, chiunque desideri chiarimenti sulle politiche o pratiche aziendali oppure sollevare preoccupazioni circa la condotta dell'organizzazione, può farlo tramite i canali di segnalazione già indicati. Le informazioni ricevute sono sempre trattate con riservatezza e rispetto, con l'obiettivo di tutelare sia l'integrità dell'organizzazione che il benessere dei suoi utenti e dipendenti.

Attraverso questi strumenti, confermiamo il nostro impegno verso una governance etica, partecipativa e orientata al miglioramento continuo.

Un altro aspetto di grande rilevanza è l'assenza, negli ultimi tre anni, di casi di non conformità a leggi e regolamenti che rappresenta un risultato di estrema importanza e merita di essere sottolineato con forza.

Abbiamo dimostrato un impegno costante nel rispettare non solo le normative vigenti, ma anche gli standard etici più elevati, consolidando così la propria reputazione e fiducia tra gli stakeholder.

CONFORMITÀ A LEGGI E REGOLAMENTI	2022	2023	2024
Numero totale di casi significativi di non conformità	0	0	0
Numero totale di casi significativi di non conformità in cui si è dovuto pagare sanzioni pecuniarie	0	0	0
Numero totale di casi significativi di non conformità in cui non si è dovuto pagare sanzioni pecuniarie	0	0	0



CAPITOLO

3

Il piano di sostenibilità e l'analisi di materialità



IL PIANO DI SOSTENIBILITA'

Approvati nel 2015, i 17 SDGs, declinati in 169 traguardi, hanno lo scopo di mobilitare le forze di tutti gli attori, tra i quali le istituzioni e le organizzazioni, ma anche le aziende e la società civile, al fine di raggiungere tre traguardi fondamentali d'interesse comune entro l'anno 2030: porre fine alla povertà estrema; combattere la disuguaglianza e l'ingiustizia; porre rimedio al cambiamento climatico.

I 17 obiettivi delle Nazioni Unite rappresentano per le imprese un framework di riferimento concreto per integrare le pratiche di sostenibilità all'interno delle proprie strategie di medio e lungo termine, contribuendo di fatto al loro raggiungimento.

Le Antiche Mura contribuisce al raggiungimento degli obiettivi di sviluppo sostenibile (Sustainable Development Goals, SDGs), ma anche a quelli del Global Compact delle Nazioni Unite. Infatti, incorpora i Dieci Principi del Global Compact delle Nazioni Unite in strategie, politiche e procedure ponendo le basi per una cultura di integrità e per un successo a lungo termine.

A tal fine, vengono promossi e rispettati i diritti umani proclamati a livello internazionale (**principio 1**), assicurando di non essere nemmeno indirettamente complici di alcuna violazione degli stessi (**principio 2**); sul lavoro, vengono sostenuti la libertà di associazione di lavoratori e lavoratrici e il diritto alla contrattazione collettiva (**principio 3**) e rifiutate forme di lavoro forzato e obbligatorio (**principio 4**), di lavoro minorile (**principio 5**) e di ogni forma di discriminazione in materia di impiego (**principio 6**). Sull'ambiente, viene mantenuto un approccio preventivo nei confronti delle sfide ambientali (**principio 7**) e al contempo sono intraprese iniziative per promuovere la responsabilità sul tema (**principio 8**) incoraggiando la ricerca, lo sviluppo e la diffusione delle nuove tecnologie (**principio 9**). Infine, è costante l'impegno nel contrastare la corruzione in ogni sua forma, incluse l'estorsione e le tangenti (**principio 10**).





L'ANALISI DI MATERIALITÀ

Un'organizzazione che rendiconta in conformità agli Standard GRI deve determinare i propri temi materiali, cioè quei temi che rappresentano gli impatti dell'organizzazione sull'economia, sull'ambiente e sulle persone, inclusi quelli sui diritti umani.

Le organizzazioni che annualmente rendicontano le proprie performance di sostenibilità secondo gli Standards GRI, dal 1° gennaio 2023 dovranno per la prima volta pubblicare il proprio report seguendo l'aggiornamento 2021 degli Universal Standard. Tale aggiornamento ha riguardato anche il processo di identificazione dei temi materiali dell'organizzazione. Pertanto, a partire dalla predisposizione del rapporto di sostenibilità per l'esercizio 2022, le imprese che seguono tale standard dovranno attuare un processo in 4 step per identificare le tematiche su cui sviluppare il proprio report, nel dettaglio:

1. Comprendere il contesto dell'organizzazione: l'organizzazione crea una prima panoramica di alto livello delle sue attività e relazioni commerciali, del contesto di sostenibilità in cui queste si verificano e una panoramica dei suoi stakeholder.

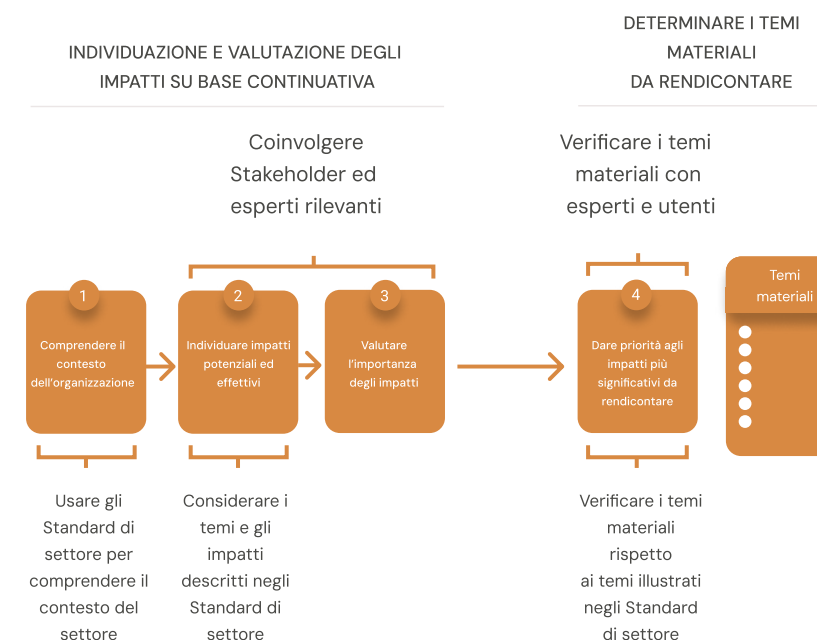
2. Identificare gli impatti effettivi e potenziali: l'organizzazione identifica i suoi impatti effettivi e potenziali, negativi e positivi, a breve e lungo termine, prevedibili e non, reversibili e irreversibili sull'economia, l'ambiente e le persone, compresi gli impatti sui diritti umani, derivanti dalle attività dell'organizzazione e dalle relazioni commerciali precedentemente analizzate.

3. Valutare la significatività degli impatti: l'organizzazione valuta la significatività degli impatti identificati attraverso un'analisi quantitativa e qualitativa. Tale processo consente all'organizzazione di identificare e intraprendere azioni per gestire gli impatti.

4. Assegnare priorità agli impatti più significativi per la rendicontazione: l'organizzazione raggruppa gli impatti identificati nelle precedenti fasi in argomenti e li organizza in funzione della significatività definendo una soglia utile a determinarne la priorità e quindi identificare gli impatti e i relativi temi materiali su cui concentrare la propria rendicontazione.



Di seguito si rappresenta il processo nel suo complesso:



Di seguito si riportano i temi materiali sottoposti all'attenzione degli stakeholders suddivisi nelle tre aree Corporate Governance, Social ed Environment

Numero domanda	Area	Oggetto domanda
NR 1	Corporate governance	Corporate governance
NR 2	Corporate governance	Strategia fiscale trasparente ed equa
NR 3	Corporate governance	Anti-corruzione
NR 4	Corporate governance	Risk management
NR 5	Corporate governance	Compliance a leggi e regolamenti
NR 6	Corporate governance	Etica ed integrità business
NR 7	Corporate governance	Coinvolgimento degli stakeholder
NR 8	Corporate governance	Cyber security e sicurezza dei dati
NR 9	Corporate governance	R&S e trasformazione digitale
NR 10	Corporate governance	Pratiche e politiche di approvvigionamento
NR 11	Corporate governance	Presenza sulla comunità locale
NR 12	Social	Valutazione fornitori in base alle performance ambientali e sociali
NR 13	Social	Soddisfazione clienti e valutazione degli impatti sulla salute e sicurezza
NR 14	Social	Diritti umani
NR 15	Social	Attrazione e ritenzione talenti
NR 16	Social	Crescita e formazione
NR 17	Social	Welfare e work-life balance
NR 18	Social	Diversità e pari opportunità
NR 19	Social	Salute e sicurezza dipendenti
NR 20	Social	Coinvolgimento delle comunità locali
NR 21	Social	Pubblicità e marketing responsabile
NR 22	Environment	Utilizzo di materie prime e materiali
NR 23	Environment	Emissioni in atmosfera
NR 24	Environment	Consumi energetici
NR 25	Environment	Produzione e gestione dei rifiuti
NR 26	Environment	Biodiversità
NR 27	Environment	Consumi idrici

Il piano di sostenibilità e l'analisi di materialità



La valutazione degli impatti generati dall'organizzazione è stata svolta sulla base di determinati parametri definiti dagli standard ESRS, così come dai GRI.

E' stato pertanto previsto l'utilizzo dei seguenti parametri applicati a ciascuna domanda sottoposta all'attenzione degli stakeholder:

Severity

La severity è determinata dai seguenti fattori:

- **Entità (scale):** quanto è grave l'impatto negativo o quanti benefici comporta l'impatto positivo per le persone o l'ambiente.
- **Portata (scope):** quanto sono diffusi gli impatti positivi o negativi (estensione del danno ambientale o perimetro geografico/numero delle persone interessate).
- **Carattere di irrimediabilità (impatti negativi):** se e in che misura è possibile porre rimedio agli impatti negativi, riportando l'ambiente o le persone interessate allo stato originario.

Probabilità

In riferimento agli impatti potenziali, la probabilità che un impatto si verifichi. Nel caso di potenziali impatti negativi sui diritti umani, la significatività dell'impatto ha la precedenza sulla probabilità.

Pertanto, l'analisi così effettuata ha prodotto i seguenti risultati (si ricorda che i voti dati dagli stakeholder sia interni che esterni sono riportati come media, espressione delle singole risposte pervenute nell'ambito di ciascuna categoria).

La metodologia proprietaria di ESG Italia, che analizza e ribasa tutti i parametri ottenuti nelle risposte ricevute, permette di individuare un tema materiale quando in merito ad una determinata domanda si ottiene congiuntamente un rating medio per la severity superiore a 9 e per la probabilità superiore a 3.



Pertanto, l'analisi così effettuata ha prodotto i risultati illustrati nella tabella seguente:

Oggetto di domanda	Rating medio severity	Rating medio probabilità	Risultato
Corporate governance	8,29	2,14	NON MATERIALE
Strategia fiscale trasparente ed equa	7,71	2,43	NON MATERIALE
Anti-corrruzione	9,57	3,10	MATERIALE
Risk management	9,00	2,71	NON MATERIALE
Compliance a leggi e regolamenti	10,00	3,10	MATERIALE
Etica ed integrità business	8,00	2,29	NON MATERIALE
Coinvolgimento degli stakeholder	7,43	2,43	NON MATERIALE
Cyber security e sicurezza dei dati	10,43	3,22	MATERIALE
R&S e trasformazione digitale	8,00	2,71	NON MATERIALE
Pratiche e politiche di approvvigionamento	9,29	2,71	NON MATERIALE
Presenza sulla comunità locale	8,14	2,43	NON MATERIALE
Valutazione dei fornitori in base alle performance sociali e ambientali	9,86	3,00	MATERIALE
Soddisfazione clienti e valutazione degli impatti sulla salute e sicurezza	9,57	2,71	NON MATERIALE
Diritti umani	9,57	2,29	NON MATERIALE
Attrazione e ritenzione talenti	10,14	3,14	MATERIALE
Crescita e formazione	8,71	2,86	NON MATERIALE
Welfare e work-life balance	10,29	3,14	MATERIALE
Diversità e pari opportunità	9,43	2,57	NON MATERIALE
Salute e sicurezza dipendenti	10,57	3,14	MATERIALE
Coinvolgimento delle comunità locali	8,00	2,43	NON MATERIALE
Pubblicità e marketing responsabile	8,14	2,29	NON MATERIALE
Utilizzo di materie prime e materiali	10,43	3,14	MATERIALE
Emissioni in atmosfera	10,00	3,00	MATERIALE
Consumi energetici	9,43	2,86	NON MATERIALE
Produzione e gestione dei rifiuti	9,86	2,71	NON MATERIALE
Biodiversità	9,00	2,29	NON MATERIALE
Consumi idrici	9,43	2,43	NON MATERIALE



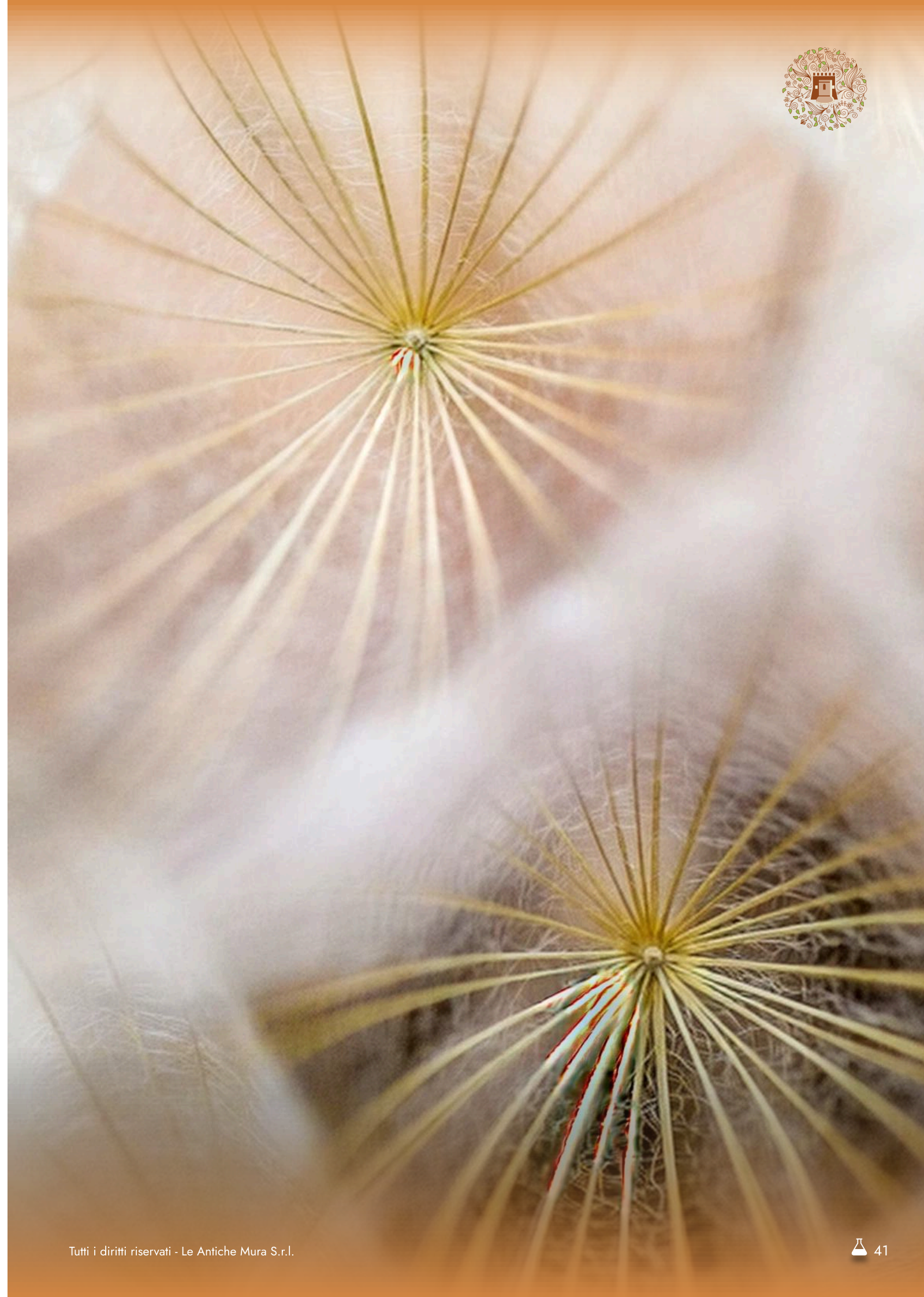
Il piano di sostenibilità e l'analisi di materialità



Di conseguenza i temi materiali emersi sono i seguenti:

Oggetto domanda	Risultato
Anti-corrruzione	MATERIALE
Compliance a leggi e regolamenti	MATERIALE
Cyber security e sicurezza dei dati	MATERIALE
Valutazione dei fornitori in base alle performance sociali e ambientali	MATERIALE
Attrazione e ritenzione talenti	MATERIALE
Welfare e work-life balance	MATERIALE
Salute e sicurezza dipendenti	MATERIALE
Utilizzo di materie prime e materiali	MATERIALE
Emissioni in atmosfera	MATERIALE

I temi materiali appena riportati ci hanno indotto a fissare degli obiettivi da raggiungere con riferimento agli SDGs dell'ONU che sono impattati da ciascun tema e che rappresentano il nostro piano di sostenibilità illustrato di seguito.





PIANO DI SOSTENIBILITÀ



AREA ESG	TEMI MATERIALI EMERSI CON L'ANALISI DI MATERIALITÀ	OBIETTIVI DI MIGLIORAMENTO 2025-2026-2027-2028	2024	2025	2026	2027	2028	SDG S ONU
GOVERNANCE	Risk Management	Introdurre controllo di gestione entro il 2024	x					3,8
		Introduzione sistema di misurazione dei rischi ESG CSRD compliant entro il 2026			x			
GOVERNANCE	Anticorruzione	Introdurre policy anticorruzione entro il 2025		x				12,16
GOVERNANCE	Compliance a leggi e regolamenti	Introdurre sistema di legal alert entro il 2025		x				10,12,16,17
		Introdurre funzione di CSR entro il 2026			x			
GOVERNANCE	Etica ed integrità nel business	Introdurre il codice etico nel 2025		x				10,12,16
		Introdurre policy su cyber security entro il 2026			x			8,9,12,16
GOVERNANCE	Cyber security e sicurezza dei dati	Migliorare gli aspetti di cyber security già implementati in azienda		x				
		Introdurre questionari di valutazione sostenibile dei fornitori entro il 2025		x				5,6,8,12,16
SOCIAL	Soddisfazione clienti e valutazione degli impatti sulla salute e sicurezza	Implementare un sistema di valutazione della soddisfazione dei clienti			x			3,7,9
		Adottare la Carta dei Valori entro il 2026			x			1,11,16
SOCIAL	Diritti umani	Valutare rimborsi spese per stagisti/e entro il 2026			x			1,4,5,8,10,17
		Valutare rimborsi spese per stagisti/e entro il 2026			x			
SOCIAL	Crescita e formazione	Introdurre corsi su tematiche sostenibili per i dipendenti entro il 2025		x				11,13,17
		Migliorare sistema di welfare aziendale entro il 2026			x			2,3
SOCIAL	Welfare e work-life balance	Migliorare sistema di welfare aziendale entro il 2026			x			
		Adottare la UNI PdR 125 entro il 2025		x				5,8,10,16
SOCIAL	Diversità e pari opportunità	Adottare la UNI PdR 125 entro il 2025		x				
		Rafforzare ulteriormente il sistema di controllo dei rischi diretti ed indiretti sul lavoro per il periodo 2025/2026		x	x			3,8
ENVIRONMENTAL	Utilizzo di materie prime e materiali	Adottare una metodologia di valutazioni dei rischi sostenibili entro il 2025		x				
		Incrementare l'utilizzo di materiali sostenibili		x	x	x	x	7,8,9,12,13
ENVIRONMENTAL	Emissioni in atmosfera	Adottare certificazione di carbon footprinting entro il 2028					x	3,11,15
		Adottare certificazione di carbon footprinting entro il 2027					x	
ENVIRONMENTAL	Produzione e gestione dei rifiuti	Definire piano di gestione rifiuti entro il 2025/2026		x	x			3,6,12,14,15
		Definire piano di riduzione dei consumi idrici entro il 2025/2026		x	x			6,12,14,15

Il piano proposto riporta nelle celle in grigio anche gli obiettivi che sono stati fissati nel piano precedente (reportistica 2023). Sono pertanto riportati in tal senso tematiche che non sono risultate materiali nel 2024, ma lo sono state nel 2023, perché hanno comunque dato luogo ad impegni che sono stati assunti nel piano precedente.

CAPITOLO

4

La sostenibilità economica



Le Antiche Mura
poliziana comitè
1981

via ...
001 ...



I RISULTATI ECONOMICI

La sostenibilità economica rappresenta la capacità di un'organizzazione di operare in modo efficiente, generando valore attraverso un uso ottimale delle risorse disponibili. Un'efficiente gestione delle risorse non solo incrementa la redditività, ma crea anche le condizioni per investimenti strategici e una crescita duratura nel tempo.

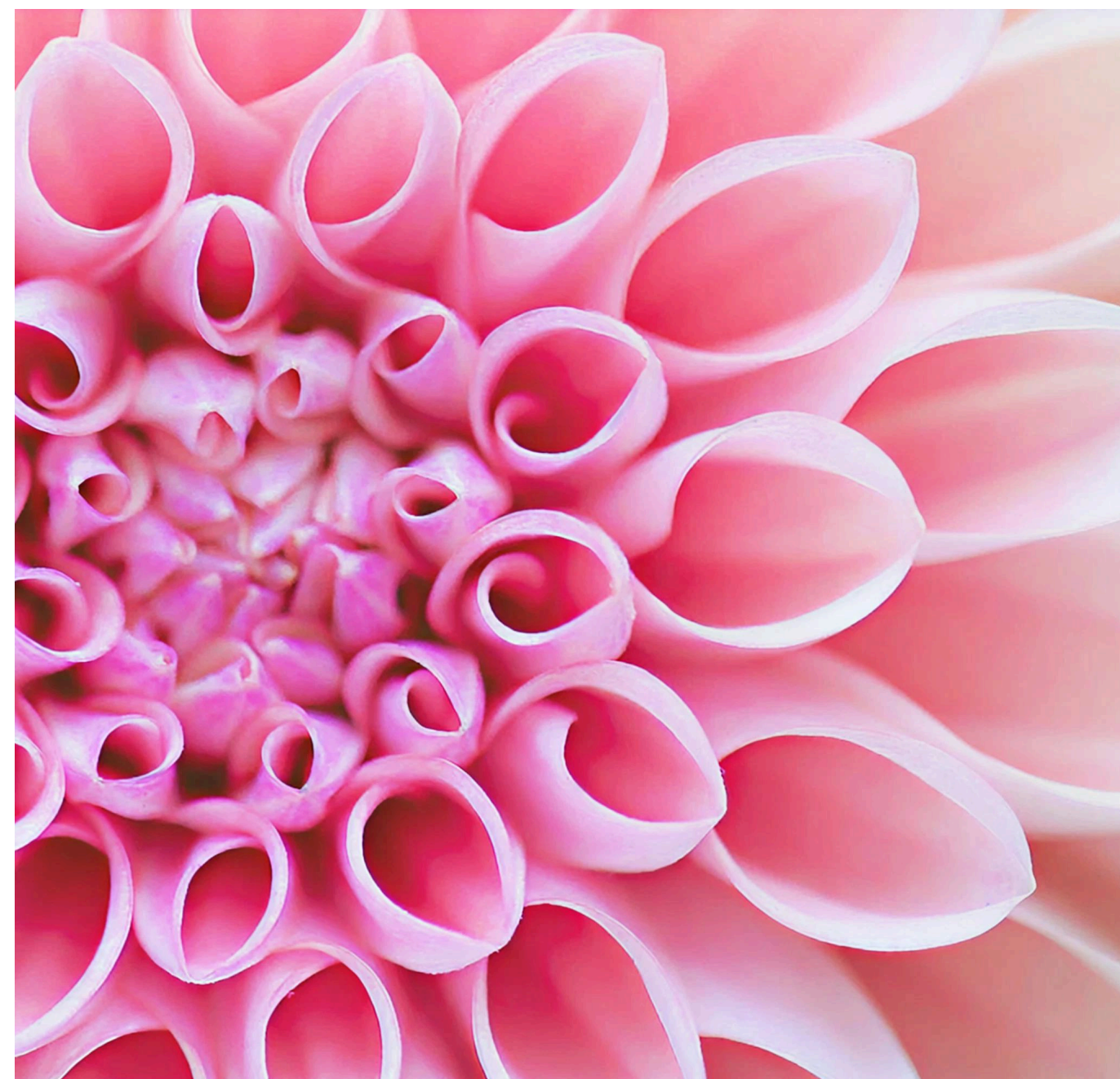
Nel corso dell'esercizio 2024, l'azienda ha conseguito un risultato positivo pari a € 313.535, confermando una situazione economica, finanziaria e patrimoniale solida. Le riserve accantonate garantiscono un adeguato margine di sicurezza e costituiscono una base concreta per il sostegno delle future attività aziendali e l'attuazione degli obiettivi strategici.

L'analisi dei conti economici a valore aggiunto relativi agli ultimi tre esercizi evidenzia una redditività operativa stabile, segnale di una gestione coerente e performante nel tempo. Tale solidità è ulteriormente confermata dall'analisi per indici illustrata nella sezione successiva, che dimostra la capacità dell'azienda di generare valore e mantenere un equilibrio sostenibile tra investimenti, costi e ritorni economici.

CONTO ECONOMICO	2022		2023		2024		VALORI MEDI	
Ricavi netti d'esercizio	1.770.219	100	1.956.317	100,0	2.668.903	100	2.131.903	100%
Incrementi lavori interni	0,0				0,0		0	0,0%
Variazione Rimanenze Finali di Prodotti e semilav.	29.889	1,7	-4.175	-0,2	-11.813	-0,4	4.634	0,2%
Altri ricavi e proventi	167.900	9,5	103.593	5,3	175.012	6,6	148.835	7,0%
Prodotto d'esercizio	1.968.008	111	2.055.735	105,1	2.832.102	106	2.285.282	107,2%
Acquisti netti di materiali	650.695	36,8	548.631	28,0	639.422	24,0	612.916	28,8%
Variazione rimanenze materie prime/merci	125.658	7,1	-11.340	-0,6	8.793	0,3	41.037	1,9%
Spese per prestazioni di servizi	331.256	18,7	333.253	17,0	500.078	18,7	388.196	18,2%
Canoni di Leasing - god. Beni di terzi	121.994	6,9	129.525	6,6	222.871	8,4	158.130	7,4%
Valore Aggiunto	989.721	55,9	1.032.986	52,8	1.478.524	55,4	1.167.077	54,7%
Salari e stipendi	546.797	30,9	628.486	32,1	888.951	33,3	688.078	32,3%
Accantonamento su salari	33.206	1,9	28.354	1,4	49.957	1,9	37.172	1,7%
Margine Operativo Lordo	409.718	23,1	376.146	19,2	539.616	20,2	441.827	20,7%
Ammortamenti Materiali	50.372	2,8	65.322	3,3	81.306	3,0	65.667	3,1%
Ammortamenti Immateriali	9.340	0,5	2.815	0,1	38.844	1,5	17.000	0,8%
Accantonamenti e svalutaz. operative	2.008	0,1	2.137	0,1	1.658	0,1	1.934	0,1%
Margine operativo netto	347.998	19,7	305.872	15,6	417.808	15,7	357.226	16,8%
Saldo proventi e oneri(-) diversi	0	0,0	184	0,0	-39	0,0	73	0,0%
Proventi finanziari	3.022	0,2	2.756	0,1	5.729	0,2	3.836	0,2%
Utile corrente ante oneri finanziari	351.020	19,8	308.812	15,8	423.498	15,9	361.110	16,9%
Oneri finanziari netti	3.893	0,2	10.546	0,5	25.881	1,0	13.440	0,6%
Utile corrente	347.127	19,6	298.266	15,2	397.617	14,9	347.670	16,3%
Saldo ricavi/costi (-) straordinari	0	0,0	0	0,0	0	0,0	0	0,0%
Risultato ante imposte	347.127	19,6	298.266	15,2	397.617	14,9	347.670	16,3%
Imposte	92.926	5,2	78.518	4,0	84.082	3,2	85.175	4,0%
Risultato d'esercizio	254.201	14,4	219.748	11,2	313.535	11,7	262.495	12,3%



	PRINCIPALI INDICATORI DI BILANCIO			VALORI MEDI
ROE	28,4	19,7	22,4	23,5
ROA	20,1	12,5	1,7	11,4
ROS	19,8	15,8	15,9	
CI/PN	2,0	2,2	17,6	7,3
MARGINE SUI RICAVI	19,8	15,8	15,9	17,2
TURNOVER	1,0	0,8	0,1	0,6
ONERI FINANZIARI/MOL	1,0	2,8	4,8	2,9
PFN/MOL	-0,6	0,1	0,3	-0,1
LIQUIDITÀ IMMEDIATA	2,1	2,0	1,4	1,9
LIQUIDITÀ CORRENTE	2,9	2,7	1,8	2,5
GG CREDITO CLIENTI	120	107	111	113
GG CREDITO DAI FORNITORI	162	201	242	202
GG SCORTA MEDIA materiali + prodotti	77	67	49	64
CICLO DEL CIRCOLANTE	35	-26	-82	
CAPITALE NETTO/IMMOBILIZZ. NETTE	394,9	330,6	6,3	243,9
PUNTO DI PAREGGIO	763.716	856.638	1.283.586	967.980
GRADO LEVA OPERATIVA	1,0	0,7	0,7	0,8





LA RIPARTIZIONE DEL VALORE AGGIUNTO

Il valore economico generato viene redistribuito in modo diretto tra i principali portatori di interesse coinvolti nei processi produttivi, ovvero coloro che concorrono alla creazione della ricchezza aziendale. In particolare, la distribuzione riguarda:

- **Il personale**, composto da lavoratori e lavoratrici dipendenti e collaboratori, attraverso la corresponsione di salari, compensi e contributi;
- **I fornitori**, mediante l'acquisto di beni e servizi, il pagamento per l'utilizzo di beni di terzi e altre spese operative;
- **I finanziatori**, tramite il pagamento degli interessi passivi sul capitale di credito ricevuto;
- **La Pubblica Amministrazione**, attraverso il versamento di imposte dirette e indirette.

Il Valore Aggiunto rappresenta sinteticamente la ricchezza prodotta dall'azienda nel corso dell'attività economica e costituisce uno degli indicatori chiave per misurare l'impatto che l'impresa genera sul proprio ecosistema.

È anche l'elemento di collegamento tra il Bilancio di Esercizio e il Bilancio di Sostenibilità, consentendo di evidenziare in modo trasparente ed economicamente quantificabile come e quanto l'attività aziendale incida sui diversi stakeholder coinvolti nella creazione e nella distribuzione del valore.

Il Valore Aggiunto generato è stato calcolato, seguendo le indicazioni del GBS (Gruppo Bilancio Sociale), attraverso la differenza tra il valore globale della produzione, i costi intermedi sostenuti per l'acquisto di fattori produttivi all'esterno e i proventi al netto delle spese bancarie.

1. Risorse Umane

In primo luogo, si osserva una crescente incidenza del valore destinato alle risorse umane, che **passa dal 58,6% nel 2022 al 63,6% nel 2023, mantenendosi sostanzialmente stabile nel 2024 (63,5%)**. Questo dato conferma la centralità delle persone nel modello di business aziendale e riflette l'impegno nel garantire stabilità occupazionale, crescita professionale e condizioni di lavoro adeguate. La quota elevata destinata ai dipendenti e alle dipendenti rappresenta un indicatore significativo di responsabilità sociale e attenzione al capitale umano.

2. Azienda

Parallelamente, si registra un progressivo incremento della quota trattenuta dall'azienda, che **passa dal 6,2% nel 2022 all'8,2% nel 2024**. Questo andamento è coerente con la fase di investimento e sviluppo intrapresa, finalizzata al rafforzamento della struttura produttiva, all'innovazione dei processi e alla transizione verso un modello industriale più evoluto e sostenibile.



3. Istituti bancari

Per quanto riguarda gli istituti bancari, la quota cresce in modo contenuto ma costante (**dallo 0,1% nel 2022 all'1,4% nel 2024**), segnalando un maggiore ricorso a strumenti di finanziamento esterno, probabilmente connesso agli investimenti realizzati nel periodo. Tale incremento appare comunque equilibrato e compatibile con una gestione finanziaria prudente.

4. Pubblica Amministrazione

Di contro, si evidenzia una riduzione della quota destinata alla Pubblica Amministrazione, che **passa dal 9,4% nel 2022 al 5,7% nel 2024**. Questo andamento è ricondotto a vari fattori, tra cui l'accesso a incentivi, agevolazioni fiscali o una diversa composizione del risultato economico, e riflette un contesto normativo e fiscale in evoluzione.

5. Azionisti

Infine, la quota destinata agli azionisti mostra una flessione **tra il 2022 e il 2023 (dal 25,7% al 21,3%), stabilizzandosi nel 2024 (21,2%)**. Questo dato evidenzia una scelta strategica orientata a privilegiare il reinvestimento delle risorse e il rafforzamento dell'azienda rispetto alla distribuzione degli utili, in linea con una visione di crescita sostenibile nel medio-lungo periodo.

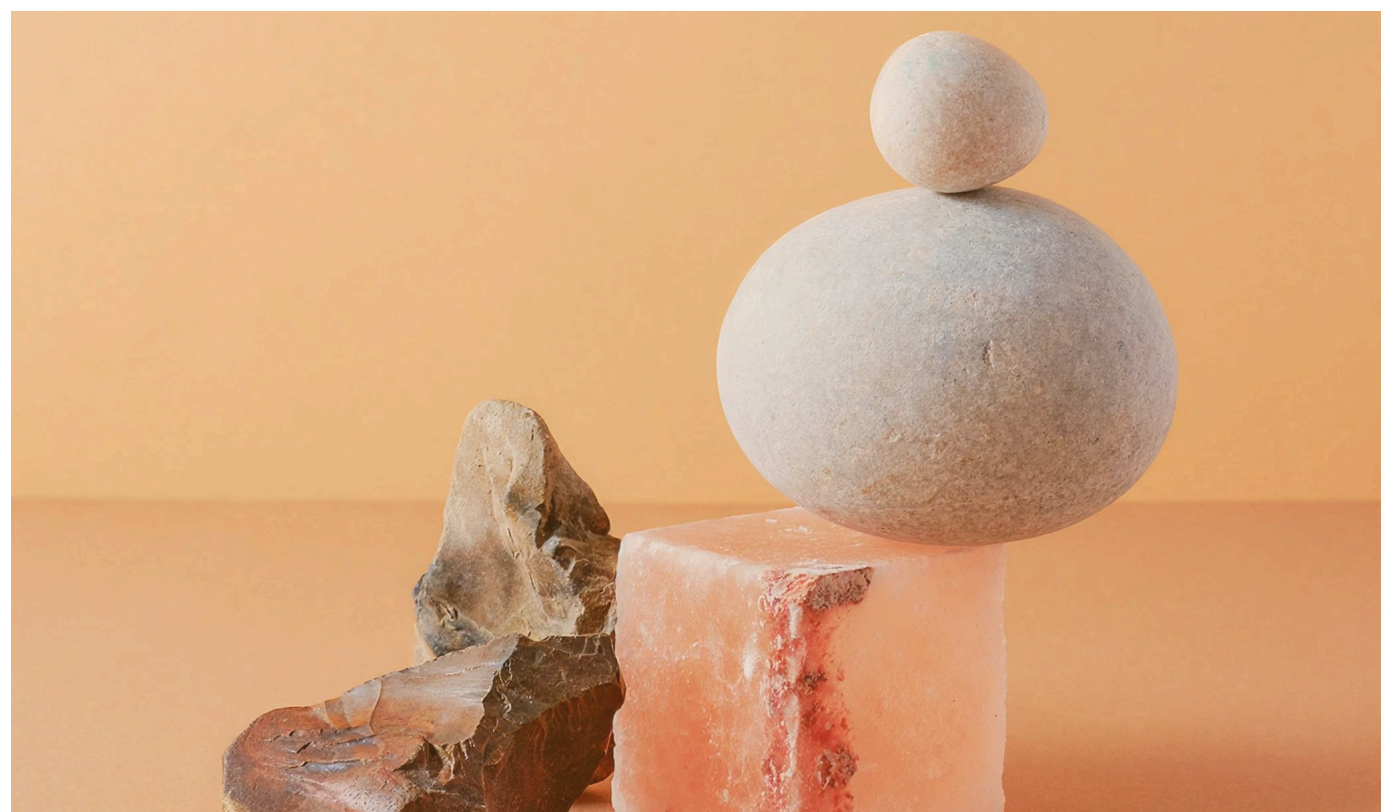
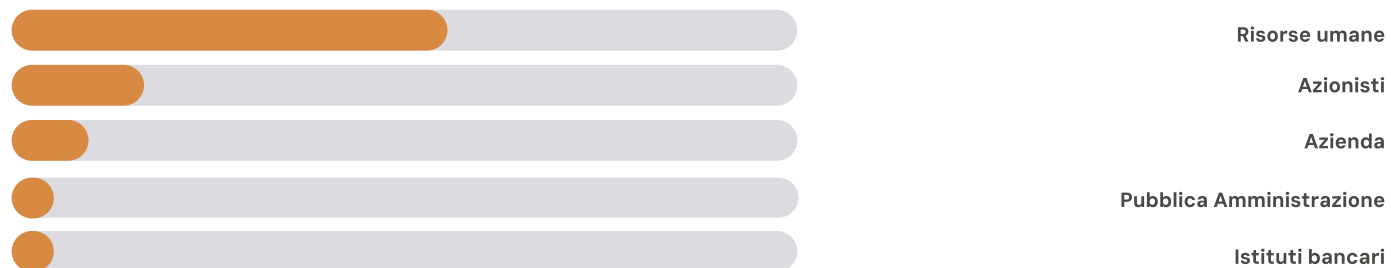
Nel complesso, la dinamica osservata evidenzia un modello di distribuzione del valore aggiunto sempre più orientato alla valorizzazione delle persone e al consolidamento aziendale, confermando l'impegno di Le Antiche Mura nel coniugare performance economica, responsabilità sociale e sviluppo sostenibile.





Dinamica della ripartizione del valore aggiunto agli stakeholders	2022	2023	2024
Risorse umane	58,6%	63,6%	63,5%
Istituti bancari	0,1%	0,8%	1,4%
Azienda	6,2%	6,8%	8,2%
Pubblica Amministrazione	9,4%	7,6%	5,7%
Azionisti	25,7%	21,3%	21,2%

Valore aggiunto agli stakeholder - 2024



CAPITOLO

5

La sostenibilità ambientale



Le Antiche Mura
politenza emmital
1981

00187 Roma, Via ...
06 49 14 30 11 00



SOSTENIBILITÀ AMBIENTALE

Il settore della produzione cosmetica si colloca oggi al centro di una trasformazione significativa, guidata dalla crescente attenzione verso la sostenibilità ambientale. La pressione normativa, le aspettative dei consumatori e l'evoluzione delle catene del valore stanno spingendo le imprese a ripensare modelli produttivi, formulazioni e processi in un'ottica sempre più responsabile e circolare.

Le principali sfide ambientali

Tra le sfide più rilevanti che il settore si trova ad affrontare emergono:

- **Impatto delle materie prime:** l'approvvigionamento di ingredienti naturali e sintetici comporta impatti ambientali significativi, legati all'uso di risorse, alla biodiversità e alle emissioni. La tracciabilità e la sostenibilità della filiera rappresentano quindi un elemento critico.
- **Consumo di acqua ed energia:** i processi produttivi cosmetici, così come alcune tipologie di formulazioni, richiedono un utilizzo intensivo di acqua ed energia, rendendo necessario l'investimento in tecnologie più efficienti e in modelli produttivi a basso impatto.
- **Packaging e rifiuti:** il packaging rappresenta una delle principali criticità ambientali del settore, in particolare per l'utilizzo di plastica e materiali difficilmente riciclabili. La gestione del fine vita dei prodotti è un tema centrale.
- **Sostanze chimiche e sicurezza ambientale:** la presenza di ingredienti potenzialmente impattanti sull'ambiente richiede una continua evoluzione normativa e scientifica, con l'obiettivo di ridurre i rischi per gli ecosistemi.
- **Pressione normativa crescente:** iniziative europee come il Green Deal e le strategie sull'economia circolare impongono standard sempre più stringenti in termini di sostenibilità, trasparenza e responsabilità estesa del produttore.

Le direttrici di sviluppo sostenibile

In risposta a queste sfide, il settore cosmetico sta orientando i propri sforzi verso alcuni obiettivi strategici:

- **Eco-design e formulazioni sostenibili:** sviluppo di prodotti a basso impatto ambientale, come cosmetici waterless, biodegradabili e basati su ingredienti naturali o di origine sostenibile.
- **Economia circolare:** riduzione degli sprechi e valorizzazione delle risorse, anche attraverso il recupero e riutilizzo di sottoprodotti e l'impiego di materie prime seconde.
- **Packaging sostenibile:** progettazione di imballaggi riciclabili, riutilizzabili o compostabili, con riduzione del peso e utilizzo di materiali riciclati.
- **Efficienza energetica e transizione energetica:** adozione di tecnologie a basso consumo, utilizzo di fonti rinnovabili e riduzione delle emissioni di CO₂.
- **Digitalizzazione e tracciabilità:** implementazione di strumenti per monitorare l'impatto ambientale lungo tutta la filiera e garantire maggiore trasparenza verso il consumatore.



La sostenibilità ambientale



Gli obiettivi per i prossimi anni

Guardando al futuro, il settore cosmetico è chiamato a consolidare un modello di sviluppo sostenibile basato su:

- **riduzione dell'impronta ambientale lungo l'intero ciclo di vita del prodotto;**
- **integrazione dei principi ESG nelle strategie aziendali;**
- **rafforzamento della collaborazione lungo la filiera, coinvolgendo fornitori e partner;**
- **innovazione continua, sia di prodotto sia di processo;**
- **maggiore responsabilizzazione dei consumatori, attraverso informazione e trasparenza.**

In questo scenario, la sostenibilità ambientale non rappresenta più un elemento accessorio, ma un fattore determinante per la competitività e la resilienza delle imprese. Le aziende che sapranno anticipare il cambiamento e investire in soluzioni innovative saranno meglio posizionate per affrontare le sfide del mercato e contribuire attivamente alla transizione verso un modello economico più sostenibile.





I CONSUMI ENERGETICI

I consumi di energia elettrica rappresentano una componente rilevante nell'ambito degli impatti ambientali di Le Antiche Mura, in quanto strettamente connessi alle attività produttive, ai processi di confezionamento, al funzionamento degli impianti di laboratorio e alle esigenze di climatizzazione degli ambienti di lavoro.

Nel corso degli ultimi anni, l'azienda ha intrapreso un percorso di progressiva ottimizzazione dei consumi energetici, in linea con il proprio impegno verso la sostenibilità ambientale e l'efficienza operativa. Tale percorso si è concretizzato in una serie di interventi strutturali e gestionali volti a ridurre l'intensità energetica per unità di prodotto e a migliorare le performance complessive.

In particolare, nel 2024 sono stati realizzati importanti investimenti sulla sede produttiva e amministrativa, tra cui la sostituzione della copertura con soluzioni a maggiore efficienza energetica e l'installazione di un nuovo impianto di climatizzazione di ultima generazione, caratterizzato da tecnologie a basso consumo. Questi interventi hanno contribuito a migliorare il comfort degli ambienti di lavoro e, al contempo, a ridurre il fabbisogno energetico.

Parallelamente, l'azienda ha avviato un percorso di analisi e monitoraggio dei consumi, finalizzato a individuare ulteriori margini di miglioramento e a supportare decisioni strategiche in materia di transizione energetica. In tale ambito, nel 2024 è stato condotto uno studio di fattibilità volto a valutare possibili interventi per l'adozione di soluzioni energetiche più sostenibili.

In prospettiva, Le Antiche Mura prevede di proseguire nel percorso di efficientamento attraverso l'introduzione di nuovi macchinari ad alta efficienza (in linea con i requisiti Industria 4.0 e Transizione 5.0), nonché mediante l'eventuale integrazione di fonti di energia rinnovabile. L'obiettivo è quello di ridurre progressivamente l'impatto ambientale associato ai consumi elettrici, contribuendo al contempo alla competitività e alla resilienza dell'azienda.

Nel complesso, la gestione dell'energia si inserisce in un approccio più ampio orientato al miglioramento continuo e alla responsabilità ambientale, confermando l'impegno di Le Antiche Mura nel perseguire uno sviluppo sostenibile e consapevole.

Di seguito i consumi energetici degli ultimi tre anni:

CONSUMI ENERGETICI	UNITÀ DI MISURA	2022	2023	2024
Consumi totali	Kwh	68.448	57.102	65.468
Energia elettrica	Kwh	68.448	57.102	65.468
Combustibili da fonti non rinnovabili	Kwh	43	35	36
Totale consumi in euro	€	15.882	14.310	19.611





I CONSUMI IDRICI

La gestione dei consumi idrici in Le Antiche Mura S.r.l. è improntata a criteri di monitoraggio, controllo e progressiva ottimizzazione, in coerenza con gli obiettivi aziendali di sostenibilità ambientale.

Il consumo di acqua è interamente alimentato dalla rete acquedottistica e viene costantemente monitorato attraverso la lettura dei contatori, al fine di garantire un controllo puntuale e individuare eventuali margini di miglioramento nell'utilizzo della risorsa.

Per quanto riguarda la gestione delle acque reflue, queste non confluiscono nella rete fognaria, ma vengono smaltite per dispersione nel rispetto delle normative vigenti e delle autorizzazioni previste e tramite servizio esterno di smaltimento rifiuti speciali. L'azienda effettua annualmente analisi e test specifici per verificare la non nocività delle acque di scarico, assicurando la conformità ai requisiti ambientali e la tutela del territorio.

Nell'ottica del miglioramento continuo, tra gli obiettivi futuri è previsto un investimento finalizzato al recupero delle acque utilizzate nei processi di raffreddamento dei macchinari, mediante l'installazione di una torretta di recupero. Il progetto è attualmente in fase di analisi e rappresenta un passo significativo verso una gestione più efficiente e circolare della risorsa idrica.

Parallelamente, l'azienda ha avviato un percorso di innovazione di prodotto orientato alla sostenibilità, attraverso lo sviluppo di linee cosmetiche waterless. Questa tipologia di prodotti, caratterizzata dall'assenza di acqua in formulazione, consente una maggiore concentrazione di principi attivi e una riduzione dei volumi di confezionamento. Ne derivano benefici ambientali rilevanti, tra cui la diminuzione dei consumi idrici indiretti, la riduzione dei materiali di imballaggio, l'ottimizzazione dei trasporti e una conseguente riduzione delle emissioni di CO₂.

Nel complesso, la gestione delle risorse idriche si inserisce in una visione integrata della sostenibilità, che coinvolge sia i processi produttivi sia lo sviluppo dei prodotti, con l'obiettivo di ridurre progressivamente l'impatto ambientale e promuovere un utilizzo responsabile delle risorse naturali.

Di seguito i dati registrati nel triennio 2022–2024:

CONSUMI IDRICI	UNITÀ DI MISURA	2022	2023	2024
Acqua (terze parti)	mc	1124	1029	745





MATERIALI E RIFIUTI

I consumi di materiali rappresentano una componente centrale nelle attività di Le Antiche Mura S.r.l., in quanto strettamente connessi sia ai processi produttivi sia alla realizzazione del prodotto finito. L'azienda utilizza una varietà di materie prime e materiali, tra cui ingredienti cosmetici, componenti per il packaging (flaconi, vasi, etichette, astucci) e materiali ausiliari impiegati nelle fasi di produzione e confezionamento.

La gestione dei materiali è improntata a criteri di qualità, sicurezza e sostenibilità. In particolare, l'azienda presta crescente attenzione alla selezione dei fornitori e delle materie prime, privilegiando soluzioni che garantiscano elevati standard qualitativi e, ove possibile, un minore impatto ambientale. In questo contesto, si inserisce anche la progressiva valutazione della filiera di approvvigionamento, con un'attenzione specifica alla tracciabilità e all'affidabilità dei partner.

Dal punto di vista ambientale, Le Antiche Mura promuove un utilizzo efficiente delle risorse, adottando pratiche orientate alla riduzione degli sprechi e all'ottimizzazione dei consumi lungo tutto il ciclo produttivo. Ciò si traduce, ad esempio, nella razionalizzazione delle quantità utilizzate, nel miglioramento della pianificazione produttiva e nella gestione attenta delle scorte.

Un ruolo rilevante è inoltre rappresentato dal packaging, ambito nel quale l'azienda sta progressivamente orientando le proprie scelte verso materiali più sostenibili, riciclabili o provenienti da filiere responsabili. Tale approccio si integra con lo sviluppo di prodotti innovativi, come le formulazioni waterless, che consentono una riduzione dei volumi e, conseguentemente, dei materiali di imballaggio necessari.

In prospettiva, l'azienda intende rafforzare ulteriormente le proprie politiche di approvvigionamento sostenibile, anche attraverso l'introduzione di criteri di valutazione ambientale e sociale dei fornitori, nonché mediante l'adozione di soluzioni sempre più orientate ai principi dell'economia circolare, quali l'utilizzo di materiali riciclati o il recupero di sottoprodotti.

Nel complesso, la gestione dei consumi di materiali si inserisce in una strategia più ampia volta a coniugare efficienza produttiva e responsabilità ambientale, contribuendo alla riduzione dell'impatto complessivo delle attività aziendali e alla creazione di valore sostenibile nel tempo.

Di seguito si riportano i dati nel triennio dei consumi di materiali che sostanzialmente fanno riferimento a quelli per il confezionamento

MATERIALI	UNITÀ DI MISURA	2022	2023	2024
Materiali di lavorazione	Kg	156360,30	119918,90	217244,04



Gestione dei rifiuti

La gestione dei rifiuti in Le Antiche Mura S.r.l. è improntata al pieno rispetto della normativa vigente e ai principi di responsabilità ambientale, con l'obiettivo di garantire un corretto smaltimento e una progressiva riduzione dell'impatto generato dalle proprie attività.

I rifiuti prodotti dall'azienda si distinguono in rifiuti speciali e rifiuti urbani. I rifiuti speciali, derivanti principalmente dalle attività produttive e di laboratorio, sono affidati a operatori autorizzati e a ditte specializzate, mentre i rifiuti ordinari sono gestiti attraverso il servizio pubblico territoriale. Nel periodo oggetto di rendicontazione, così come nei due anni precedenti, non sono stati effettuati conferimenti diretti in discarica da parte dell'azienda.

Il processo di smaltimento tramite terze parti avviene nel rispetto di tutti gli adempimenti normativi previsti, ed è tracciato mediante la documentazione obbligatoria, in particolare attraverso la compilazione dei formulari di identificazione dei rifiuti. Tali strumenti consentono un monitoraggio puntuale dei flussi, registrando sia i quantitativi prodotti (carichi) sia quelli conferiti agli operatori incaricati dello smaltimento (scarichi).

Il monitoraggio dei dati relativi ai rifiuti generati rappresenta un elemento fondamentale del sistema di gestione ambientale dell'azienda, permettendo di analizzare l'andamento nel tempo e individuare eventuali azioni di miglioramento in termini di riduzione e ottimizzazione.

Si segnala che, per l'anno 2022, non è stato possibile reperire i dati relativi ai rifiuti conferiti al gestore pubblico (Alia), in quanto non era ancora attiva la tariffa corrispettiva e, di conseguenza, non venivano trasmessi i dati relativi ai ritiri effettuati nel corso dell'anno.

In una prospettiva di miglioramento continuo, Le Antiche Mura è impegnata a promuovere pratiche orientate alla riduzione dei rifiuti alla fonte, anche attraverso l'ottimizzazione dei processi produttivi, una gestione più efficiente dei materiali e lo sviluppo di soluzioni di packaging sostenibile. Tali iniziative si inseriscono in un approccio più ampio volto a favorire i principi dell'economia circolare e a ridurre progressivamente l'impatto ambientale complessivo delle attività aziendali.

RIFIUTI	UNITÀ DI MISURA	2022	2023	2024
Totale rifiuti	Tons	5,004	12,695	23,185
Totale rifiuti pericolosi	Tons	4,04	5,12	8,54
Totale rifiuti non pericolosi	Tons	0,966	7,579	14,65
Totale rifiuti pericolosi non conf. in discarica	Tons	3,499	4,18	4,9
Totale rifiuti non pericolosi non conf. in discarica	Tons	1,629	7,343	14,249
Totale rifiuti pericolosi conf. in discarica	Tons	0,505	0,691	2,065
Totale rifiuti non pericolosi conf. in discarica	Tons	0	0,236	0,321

CAPITOLO **6**

L'aspetto sociale di filiera



Ornamenti in gesso
Ornamenti in gesso



SOSTENIBILITÀ SOCIALE

In un contesto globale sempre più orientato alla sostenibilità, viene posta grande attenzione all'aspetto sociale della propria filiera, riconoscendo che una gestione responsabile e trasparente è essenziale per garantire il successo a lungo termine dell'azienda e il benessere delle persone coinvolte. La trasparenza è un valore chiave che guida tutte le operazioni. E' forte l'impegno de Le Antiche Mura nel mantenere una comunicazione chiara e aperta con tutti i fornitori, assicurando che le pratiche adottate lungo l'intera catena di approvvigionamento siano etiche e conformi agli standard aziendali. Questo impegno permette di monitorare costantemente il rispetto dei diritti umani e di prevenire qualsiasi forma di sfruttamento, garantendo così che ogni fase del processo produttivo sia allineata con i valori aziendali.

Il benessere di lavoratori e lavoratrici è al centro delle preoccupazioni poiché è ferma la consapevolezza che un ambiente di lavoro sicuro e dignitoso sia fondamentale per la realizzazione personale dei e delle dipendenti e per la qualità complessiva dei prodotti. Le Antiche Mura S.r.l. lavora a stretto contatto con i partner per garantire che lavoratori e lavoratrici siano trattati con equità e rispetto, ricevendo salari giusti e benefici adeguati, e che siano messi in condizione di lavorare in ambienti sicuri. Inoltre, viene promossa l'adozione di orari di lavoro ragionevoli e il rispetto dei diritti fondamentali dei lavoratori, riconoscendo che il loro benessere non è solo una questione morale, ma un fattore determinante per la produttività e la sostenibilità a lungo termine dell'azienda.

Vengono implementati rigorosi controlli di qualità e l'azienda collabora con fornitori che condividono l'impegno per la sicurezza, assicurando che ogni prodotto rispetti gli standard più elevati in termini di affidabilità e qualità.

E' chiara la consapevolezza che un approccio olistico alla gestione della filiera, che integra trasparenza, benessere del personale e sicurezza, non solo contribuisce a creare un ambiente di lavoro etico e responsabile, ma rafforza anche la fiducia di clienti e partner commerciali. L'impegno dell'azienda è a continuare ad investire in queste aree, con la convinzione che una filiera gestita in modo socialmente responsabile sia fondamentale per la sostenibilità e il futuro successo aziendale.

La sostenibilità sociale non si limita alla sicurezza, ma si estende alla valorizzazione del capitale umano. Ogni persona deve sentirsi parte di una realtà solida, stimolata nella propria crescita professionale e incentivata a sviluppare il proprio potenziale. Investire nel benessere e nelle competenze dei e delle dipendenti significa creare le condizioni per una comunità aziendale più forte e resiliente.

Prendersi cura delle persone è un principio che guida ogni azione e orienta ogni decisione. Il futuro de Le Antiche Mura S.r.l. si costruisce giorno dopo giorno attraverso scelte che pongono al primo posto la dignità, la tutela e lo sviluppo delle persone, pilastri imprescindibili di un'azienda che guarda al domani con responsabilità e visione.





LE NOSTRE PERSONE

Le persone sono il cuore pulsante della società, una realtà che investe costantemente nel benessere, nella stabilità occupazionale e nella valorizzazione delle competenze dei e delle dipendenti.

APPLICAZIONE CONTRATTI COLLETTIVI	2022	2023	2024
	100%	100%	100%

L'azienda garantisce il 100% di applicazione dei contratti collettivi (assicurando condizioni di lavoro trasparenti e in linea con le normative del settore).

LAVORATORI DIPENDENTI (ULA)	2024
Totale dipendenti	27
Totale dipendenti donne	15
Totale dipendenti uomini	12
Totale dipendenti a tempo indeterminato	23
Totale dipendenti donne a tempo indeterminato	14
Totale dipendenti uomini a tempo indeterminato	9
Totale dipendenti a ore	0
Totale dipendenti donne a ore	0
Totale dipendenti uomini a ore	0
Totale dipendenti a tempo pieno	24
Totale dipendenti donne a tempo pieno	13
Totale dipendenti a tempo parziale	3
Totale dipendenti donne a tempo parziale	2
Totale dipendenti uomini a tempo parziale	1



Per quanto riguarda invece il numero delle nostre persone, nel 2024, abbiamo confermato il nostro impegno verso la stabilità occupazionale, con un organico di 27 (in termini di ULA), di cui 23 assunti a tempo indeterminato. Sempre in termini di ULA, la componente femminile rappresenta il 55% della forza lavoro, con 15 donne.

Inoltre, la forza lavoro è relativamente giovane (circa due terzi dei dipendenti hanno meno di 50 anni e poco meno di un quarto meno di 30), come illustrato di seguito:

DATI SU OCCUPAZIONE	2022	2023	2024
% Dipendenti femminili	66,67%	63,64%	55,56%
% Dipendenti under 30	29,41%	27,27%	22,22%
% Dipendenti tra i 30 e i 50 anni	52,94%	50,00%	44,45%
% Dipendenti oltre i 50 anni	17,65%	22,73%	33,33%
% Dipendenti categorie protette	4,76%	4,55%	3,70%

Le Antiche Mura conferma il proprio impegno concreto nella promozione dell'inclusione e dell'integrazione lavorativa di persone in condizioni di fragilità, adottando un approccio attento alla valorizzazione delle diversità. A partire dal 2023, oltre alla presenza in organico di una risorsa appartenente alle categorie protette, l'azienda ha inserito una ulteriore unità lavorativa non iscritta alle categorie protette ai sensi di legge, ma con condizioni di fragilità clinicamente riconosciute, favorendone l'integrazione nel contesto aziendale. Nell'ambito delle politiche di inclusione sociale, dal 2020 è inoltre presente in organico una lavoratrice inserita attraverso un progetto di recupero rivolto a donne vittime di violenza, a testimonianza dell'attenzione dell'azienda verso percorsi di reinserimento e autonomia. Nel corso del 2024 è stato avviato un ulteriore percorso di inserimento, mediante un tirocinio promosso da ARTI – Regione Toscana, finalizzato all'inclusione lavorativa di una nuova risorsa. Tutte le persone coinvolte in questi percorsi sono inserite con qualifica di operaio/a, all'interno delle attività produttive, contribuendo attivamente alla vita aziendale. L'organizzazione del lavoro è basata quasi interamente su contratti a tempo pieno (circa 88%) Non sono presenti contratti a ore, a conferma di un modello occupazionale stabile e strutturato.

In merito alle nuove assunzioni, di seguito i dati per l'anno di rendicontazione:

LAVORATORI DIPENDENTI (nuovi assunti)	2024
Nuovi dipendenti assunti	8
Nuovi dipendenti femminili assunti	3
Nuovi dipendenti tra i 18-30 anni	2
Nuovi dipendenti tra i 31-45 anni	1
Nuovi dipendenti tra i 46-55 anni	3
Nuovi dipendenti oltre i 55 anni	2



LE NOSTRE PERSONE

Nel corso del 2024, Le Antiche Mura ha registrato un significativo rafforzamento della propria struttura occupazionale, in linea con il percorso di crescita aziendale.

In particolare, l'azienda ha:

- **inserito una nuova risorsa con contratto di apprendistato;**
- **stabilizzato una posizione, trasformando un contratto da tempo determinato a tempo indeterminato;**
- **effettuato tre nuove assunzioni a tempo indeterminato.**

Tali interventi hanno determinato un incremento del numero complessivo dei dipendenti a tempo indeterminato, passato da 18 a 23 unità, a conferma dell'impegno dell'azienda nel favorire la stabilità occupazionale e la continuità dei rapporti di lavoro.

Al 31 dicembre 2024, risultano inoltre presenti in organico 4 risorse con contratto a tempo determinato.

Nel complesso, i dati evidenziano una dinamica positiva dell'occupazione, caratterizzata da un progressivo consolidamento della forza lavoro e da una crescente incidenza dei contratti stabili.

Il tasso di turnover si mantiene fisiologicamente stabile (18% nell'anno di rendicontazione), come illustrato di seguito:

TASSO DI TURNOVER	2022	2023	2024
Turnover %	28,6%	18,2%	18,5%

Integriamo i principi ESG nelle nostre politiche del lavoro, promuovendo equità, inclusione e benessere lavorativo. L'impegno nella formazione e nello sviluppo delle competenze rafforza la crescita professionale dei e delle dipendenti, creando un ambiente di lavoro sicuro, dinamico e orientato alla sostenibilità sociale.

In sintesi, è forte il nostro impegno verso una gestione sostenibile delle risorse umane, con particolare attenzione alla stabilità del lavoro, al benessere del personale, alla diversità e inclusione, alla conformità contrattuale e al rispetto delle diversità religiose. Questi elementi sono fondamentali per costruire una forza lavoro resiliente e motivata, che possa contribuire in modo significativo agli obiettivi di sostenibilità dell'azienda.



Formazione

La formazione aziendale è uno degli strumenti fondamentali per garantire la crescita professionale del personale e allo stesso tempo per rafforzare la competitività dell'azienda nel lungo periodo. In un contesto economico e tecnologico in continua evoluzione, le competenze devono essere costantemente aggiornate per affrontare le sfide del mercato e per cogliere le opportunità emergenti. La formazione non solo accresce il capitale umano dell'azienda, ma promuove anche una cultura aziendale orientata all'innovazione, alla qualità e alla sostenibilità. È importante sottolineare che la formazione non è solo un investimento nei dipendenti, ma un investimento nel futuro dell'azienda stessa. Attraverso la formazione, i lavoratori e lavoratrici acquisiscono nuove competenze, migliorano le loro capacità e sono meglio preparati ad affrontare le sfide che il loro ruolo richiede. Ciò si traduce in una maggiore efficienza operativa, in una riduzione dei rischi e in un miglioramento generale delle performance aziendali. Nel corso del 2024, Le Antiche Mura ha proseguito il proprio impegno nello sviluppo delle competenze del personale attraverso un articolato piano formativo, volto a rafforzare sia le competenze tecniche sia quelle trasversali, in coerenza con gli obiettivi di crescita e sostenibilità aziendale.

Le principali aree di formazione hanno riguardato:

- **Salute e sicurezza sul lavoro, mediante percorsi obbligatori finalizzati alla prevenzione dei rischi e alla tutela dei lavoratori;**
- **Sviluppo organizzativo e miglioramento dei processi, con attività orientate all'ottimizzazione delle procedure e all'efficienza operativa;**
- **Formazione tecnico-scientifica, a supporto delle attività produttive e di laboratorio;**
- **Controllo qualità e normativa di settore, per garantire il rispetto degli standard e delle disposizioni vigenti;**
- **Welfare aziendale e pari opportunità, con particolare riferimento ai principi della UNI/PdR 125:2022;**
- **Competenze digitali e applicazione dell'intelligenza artificiale, a supporto dell'innovazione e della trasformazione digitale;**
- **Comunicazione strategica, per migliorare l'efficacia delle relazioni interne ed esterne;**
- **Transizione ecologica e sostenibilità, con focus sugli impatti ambientali e sulle buone pratiche aziendali;**
- **Privacy e protezione dei dati personali, in conformità alla normativa vigente.**

Il piano formativo ha contribuito a rafforzare la consapevolezza e la preparazione del personale rispetto alle principali sfide organizzative, tecnologiche e ambientali, promuovendo una cultura aziendale orientata al miglioramento continuo, alla responsabilità e all'innovazione.

DATI SULLA FORMAZIONE (n° medio ore erogate)	2022	2023	2024
Tutti i dipendenti	15	4	25,7
Dipendenti femminili	n.d.	n.d.	29,31
Dipendenti maschili	n.d.	n.d.	20,88



SALUTE E SICUREZZA

Le Antiche Mura S.r.l. considera la tutela della salute e sicurezza dei lavoratori un elemento prioritario nella gestione aziendale, garantendo il pieno rispetto della normativa vigente e adottando un sistema strutturato di prevenzione e controllo dei rischi.

Tutte le attività aziendali sono svolte presso un'unica sede e coinvolgono diverse aree operative, tra cui uffici amministrativi e gestionali, funzioni commerciali e di coordinamento, attività di ricerca e sviluppo e laboratorio, nonché reparti produttivi, di confezionamento e di magazzino. Ciascuna mansione è analizzata nell'ambito del Documento di Valutazione dei Rischi (DVR), che rappresenta lo strumento principale per l'individuazione, la valutazione e la gestione dei rischi presenti in azienda.

Il DVR, redatto ai sensi del D.Lgs. 81/2008, definisce le misure di prevenzione e protezione adottate, i dispositivi di protezione individuale (DPI) forniti ai lavoratori e il programma di miglioramento continuo dei livelli di sicurezza. La valutazione prende in considerazione sia fattori materiali (quali attrezzature, sostanze e ambienti di lavoro) sia aspetti organizzativi e procedurali, con l'obiettivo di ridurre il rischio residuo a livelli accettabili.

L'analisi dei rischi è condotta attraverso un modello strutturato che considera la probabilità di accadimento e la gravità del danno, consentendo di definire priorità di intervento e azioni correttive. Dalle valutazioni effettuate non sono emerse situazioni di rischio elevato: tutti i parametri analizzati si collocano entro livelli medi o inferiori, a conferma dell'efficacia delle misure adottate.

Il sistema di gestione della sicurezza è supportato da figure dedicate, tra cui il Responsabile del Servizio di Prevenzione e Protezione (RSPP), il Rappresentante dei Lavoratori per la Sicurezza (RLS), i preposti e il medico competente, che collaborano attivamente nella definizione e nel monitoraggio delle politiche di prevenzione.

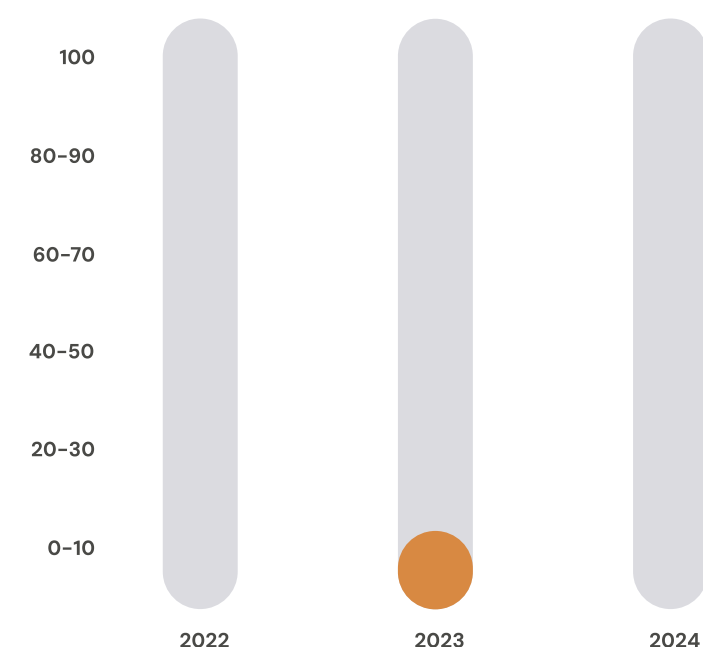
L'azienda promuove inoltre il coinvolgimento diretto di lavoratori e lavoratrici, che possono segnalare eventuali situazioni di rischio sia verbalmente sia attraverso strumenti strutturati, inclusi canali di segnalazione anonima. Il confronto tra le parti è garantito anche attraverso la partecipazione al Comitato Salute e Sicurezza e alla riunione periodica annuale prevista dall'art. 35 del D.Lgs. 81/2008, durante la quale vengono analizzati i rischi e individuate le azioni di miglioramento.

Nel corso del periodo di riferimento sono stati realizzati interventi significativi per il miglioramento delle condizioni di sicurezza, tra cui la rimozione della copertura in cemento amianto, precedentemente presente ma idoneamente isolata, e la sua sostituzione con una nuova copertura a maggiore efficienza energetica. Sono stati inoltre introdotti dispositivi ergonomici, come sollevatori a pantografo, finalizzati alla prevenzione dei rischi muscolo-scheletrici.

A supporto del benessere dei e delle dipendenti, l'azienda ha attivato una convenzione con un centro di medicina riabilitativa, che consente al personale di accedere a prestazioni specialistiche e trattamenti fisioterapici a condizioni agevolate. Nel complesso, il sistema di gestione della salute e sicurezza adottato da Le Antiche Mura si basa su un approccio preventivo, partecipativo e orientato al miglioramento continuo, con l'obiettivo di garantire un ambiente di lavoro sicuro, salubre e conforme ai più elevati standard di tutela.



Numero infortuni





FILIERA E COMUNITÀ

La gestione della filiera rappresenta un elemento cruciale che riflette l'impegno di un'azienda verso una crescita responsabile e sostenibile. La filiera è considerata non solo come un insieme di operazioni e processi necessari per la produzione e distribuzione dei servizi, ma anche come un ecosistema integrato di rapporti e interazioni che coinvolgono numerosi stakeholder. Questi, inclusi fornitori, clienti, comunità locali e partner commerciali, giocano un ruolo fondamentale nel garantire che l'intera catena del valore operi in modo etico, efficiente e sostenibile. Uno degli aspetti chiave nella gestione della filiera è il coinvolgimento attivo degli stakeholder nello sviluppo dell'analisi di materialità. Questa analisi è uno strumento essenziale che consente all'azienda di identificare e comprendere le tematiche più rilevanti per l'attività, sia dal punto di vista degli impatti aziendali che delle aspettative degli stakeholder. Coinvolgere gli stakeholder in questo processo non è solo una pratica di buona governance, ma è anche una necessità strategica per garantire che le priorità aziendali siano allineate con le esigenze e le preoccupazioni di coloro che sono direttamente o indirettamente influenzati dalle attività. L'analisi di materialità, sviluppata attraverso un dialogo continuo con gli stakeholder, permette di focalizzare gli sforzi dell'azienda su quegli aspetti che hanno un impatto significativo sulla sostenibilità aziendale e che possono influenzare la reputazione e consente di essere proattivi nel riconoscere le sfide e le opportunità emergenti e di adattare le strategie di sostenibilità in modo coerente con i cambiamenti del contesto esterno. Questo approccio partecipativo garantisce che le strategie di sostenibilità siano realistiche, rilevanti e, soprattutto, condivise da tutti coloro che sono parte integrante della filiera. La definizione di obiettivi chiari e condivisi rafforza inoltre la capacità di misurare e comunicare i progressi in modo trasparente, creando fiducia e consolidando le relazioni con i partner. Non è stato ancora effettuato un allineamento formale della filiera dei fornitori, tuttavia è in programma la definizione di un protocollo di valutazione sostenibili degli stessi anche in relazione alla futura adozione della SA8000.

Le Antiche Mura S.r.l. riconosce l'importanza di una filiera di approvvigionamento sostenibile e attenta al territorio, promuovendo, ove possibile, il ricorso a fornitori locali quale leva per generare valore economico e sociale a livello regionale. Ai fini dell'analisi, sono stati considerati fornitori locali esclusivamente i fornitori di beni (merci), escludendo i fornitori di servizi (quali consulenze, noleggi, ecc.) e quelli relativi a beni strumentali o investimenti di natura occasionale. La definizione di "locale" è stata inoltre circoscritta ai fornitori con sede nella regione Toscana. Il ricorso a fornitori locali, seppur ancora contenuto in termini percentuali, rappresenta un ambito di sviluppo strategico per l'azienda. Tale scelta consente infatti di ridurre le distanze lungo la catena di fornitura, con benefici in termini di minori emissioni legate ai trasporti, maggiore tracciabilità dei materiali e rafforzamento delle relazioni con il territorio.

In una prospettiva di miglioramento continuo, Le Antiche Mura intende valorizzare progressivamente la filiera corta, compatibilmente con le esigenze qualitative, tecniche e produttive richieste dal settore cosmetico, contribuendo così a un modello di approvvigionamento più sostenibile, resiliente e integrato con il contesto locale.

FORNITORI	2022	2023	2024
Fornitori locali	3,2%	4,9%	5,3%



Impegno verso il territorio e la comunità

Le Antiche Mura dimostra una forte sensibilità nei confronti del territorio in cui opera, con il quale mantiene un legame solido e consolidato. L'azienda si impegna attivamente a cogliere le esigenze della comunità locale e a contribuire, attraverso iniziative concrete, al miglioramento delle condizioni sociali e della qualità della vita.

In tale ambito, particolare attenzione è dedicata all'attrazione e alla valorizzazione dei giovani talenti, anche attraverso la partecipazione a programmi di PCTO (Percorsi per le Competenze Trasversali e per l'Orientamento), che consentono a studenti e studentesse di avvicinarsi al mondo del lavoro e acquisire competenze utili per il proprio futuro professionale.

L'impegno sociale dell'azienda si concretizza inoltre nel sostegno a progetti inclusivi e sportivi sul territorio.

Tra questi:

- **il progetto "Sport in rete", che ha offerto a bambine e bambini in situazioni di fragilità economica e sociale la possibilità di praticare attività sportiva, in particolare la pallavolo, garantendo anche servizi di trasporto e la fornitura del materiale necessario;**
- **il progetto "La Vela Street Ball 2024", realizzato in collaborazione con l'associazione POOL USE A.S.D., volto a promuovere lo sport come strumento di aggregazione e diffusione di valori fondamentali quali il rispetto reciproco, la collaborazione e l'inclusione.**

Attraverso queste iniziative, Le Antiche Mura conferma il proprio ruolo di impresa responsabile, contribuendo allo sviluppo sociale del territorio e alla costruzione di una comunità più inclusiva e coesa.



CAPITOLO

7

Indice GRI

Le Antiche Mura
poliziana espositiva
1981/2021

Orario di apertura: Lunedì al Venerdì:
00/13.30 - 14.30/17.30



GRI Content Index

GENERAL STANDARD DISCLOSURES

GRI Standard	Disclosure	Descrizione	Numero di pagina (o link)
GRI 1 Foundation 2021		Le Antiche Mura srl ha redatto il presente documento in riferimento ai GRI Standards per l'anno 2024	
ORGANIZZAZIONE E LE PRASSI DI RENDICONTAZIONE			
GRI 2 Informativa generale 2021	2-1	Dettagli organizzativi	p. 18-19; 22-40
	2-2	Entità incluse nella rendicontazione della sostenibilità dell'organizzazione	p. 4
	2-3	Periodi di rendicontazione, frequenza e punto di contatto	p. 4
	2-4	Revisione delle informazioni	p. 4
	2-5	Assurance esterna	Non applicabile
ATTIVITA' E LAVORATORI			
GRI 2 Informativa generale 2021	2-6	Attività catena del valore e altri rapporti di business	p. 16-17
	2-7	Dipendenti	p. 68-71
	2-8	Numero totale di dipendenti suddiviso per tipologia, tipo di contratto, distribuzione territoriale e genere	p. 68-71
GOVERNANCE			
GRI 2 Informativa generale 2021	2-9	Struttura e composizione della governance	p. 22-30
	2-10	Nomina e selezione del massimo organo di Governo	p. 22-30
	2-11	Presidente del massimo organo di Governo	p. 22-30
	2-12	Ruolo del massimo organo di governo nel controllo della gestione degli impatti	p. 22-30
	2-13	Ruolo del massimo organo di governo nella rendicontazione della sostenibilità	p. 22-30
STRATEGIA, POLITICHE E PRASSI			
GRI 2 Informativa generale 2021	2-22	Dichiarazione sulla strategia di sviluppo sostenibile	p. 4, 18-25
	2-23	Impegno in termini di policy	p. 4, 18-25
	2-24	Integrazione degli impegni in termini di Policy	p. 4, 18-25
	2-25	Processi volti a rimediare impatti negativi	p. 4, 18-25
	2-26	Meccanismi per richiedere chiarimenti e sollevare preoccupazioni	p. 4, 18-25
	2-27	Conformità a leggi e regolamenti	p. 25
	2-28	Appartenenza ad associazioni	p. 25
	STAKEHOLDER ENGAGEMENT		
GRI 2 Informativa generale 2021	2-29	Approccio al coinvolgimento degli stakeholder	p. 34-40
	2-30	Contratti collettivi	p. 68
INFORMATIVE SUI TEMI MATERIALI			
GR 3 Temi materiali versione 2021	3-1	Processo di determinazione dei temi materiali	p. 34-40
	3-2	Elenco dei temi materiali	p. 39-42



SPECIFIC STANDARD DISCLOSURES

GRI Standard	Disclosure	Descrizione	Numero di pagina (o link)
CATEGORIA: ECONOMIA			
ASPETTO RILEVANTE: PERFORMANCE ECONOMICA			
GR 3 Temi materiali versione 2021	3-3	Gestione del tema materiale	Informazione non presente
	201-1	Valore economico direttamente generato e distribuito	p. 46-50
ASPETTO RILEVANTE: PRATICHE DI APPROVVIGIONAMENTO			
GR 3 Temi materiali versione 2021	3-3	Gestione del tema materiale	Informazione non presente
	GR 204 Pratiche di approvvig. 2016	204-1	Proporzione della spesa effettuata a favore dei fornitori locali
ASPETTO RILEVANTE: CORRUZIONE			
GR 3 Temi materiali versione 2021	3-3	Gestione del tema materiale	Informazione non presente
	GR 205 Anticorruzione 2016	205-1	Operazioni valutate per determinare i rischi relativi alla corruzione
		205-2	Comunicazione e formazione su normativi e procedure anticorruzione
ASPETTO RILEVANTE: IMPOSTE			
GR 3 Temi materiali versione 2021	3-3	Gestione del tema materiale	Informazione non presente
	GR 207 Imposte 2019	207-1	Approccio alle imposte
207-2		Governance relativa alle imposte, controllo e gestione del rischio	Informazione non presente
207-3		Coinvolgimento degli stakeholder e gestione delle preoccupazioni correlati alle imposte	Informazione non presente



CATEGORIA: AMBIENTE			
ASPETTO RILEVANTE: MATERIALI			
GR 3 Temi materiali versione 2021	3-3	Gestione del tema materiale	p. 62
GR 301 Materiali 2016	301-1	Materiali utilizzati in base al peso o al volume	Informazione non presente
	301-2	Materiali di ingresso riciclati utilizzati	p. 62
ASPETTO RILEVANTE: ENERGIA			
GR 3 Temi materiali versione 2021	3-3	Gestione del tema materiale	Informazione non presente
GR 302 Energia 2016	302-1	Consumo di energia interno all'organizzazione	p. 58
	302-3	Intensità energetica	Informazione non presente
	302-4	Riduzione del consumo di energia	Informazione non presente
ASPETTO RILEVANTE: ACQUA			
GR 3 Temi materiali versione 2021	3-3	Gestione del tema materiale	Informazione non presente
GR 303 Acqua 2018	303-1	Interazione con l'acqua come risorsa condivisa	p. 60
	303-2	Gestione degli impatti correlati allo scarico d'acqua	Informazione non presente
	303-3	Prelievo idrico	Informazione non presente
	303-4	Scarico idrico	Informazione non presente
	303-5	Consumo idrico	p. 60
ASPETTO RILEVANTE: EMISSIONI			
GR 3 Temi materiali versione 2021	3-3	Gestione del tema materiale	Informazione non presente
GR 305 Emissioni 2016	305-1	Emissioni GHG Scope 1	Informazione non presente
	305-2	Emissioni GHG Scope 2 - Location based	Informazione non presente
	305-2	Emissioni GHG Scope 2 - Market based	Informazione non presente
	305-3	Emissioni GHG Scope 3	Informazione non presente
	303-4	Intensità delle emissioni GHG	Informazione non presente
ASPETTO RILEVANTE: RIFIUTI			
GR 3 Temi materiali versione 2021	3-3	Gestione del tema materiale	Informazione non presente
GR 306 Rifiuti 2020	306-3	Rifiuti generati	p. 63
	306-4	Rifiuti non conferiti in discarica	Informazione non presente
	306-5	Rifiuti conferiti in discarica	Informazione non presente
ASPETTO RILEVANTE: ASSESSMENT DEI FORNITORI SU ASPETTI AMBIENTALI			
GR 3 Temi materiali versione 2021	3-3	Gestione del tema materiale	Informazione non presente
GR 308 Valutazione ambientale fornitori 2016	308-1	Nuovi fornitori che sono stati selezionati utilizzando criteri ambientali	p. 73-74



CATEGORIA: SOCIALE			
ASPETTO RILEVANTE: OCCUPAZIONE			
GR 3 Temi materiali versione 2021	3-3	Gestione del tema materiale	Informazione non presente
GR 401 Occupazione 2016	401-1	Assunzione di nuovi dipendenti e turnover	Informazione non presente
	401-2	Benefici per i dipendenti a tempo pieno che non sono disponibili per i dipendenti part-time o a tempo deter.	Informazione non presente
ASPETTO RILEVANTE: SALUTE E SICUREZZA			
GR 3 Temi materiali versione 2021	3-3	Gestione del tema materiale	Informazione non presente
GR 403 Salute e sicurezza sul lavoro 2018	403-1	Sistema di gestione della sicurezza sul lavoro	p. 72
	403-2	Identificazione dei pericoli, valutazione dei rischi e indagini sugli incidenti	p. 72
	403-3	Servizi per la salute professionale	p. 72
	403-4	Partecipazione dei lavoratori sulla salute e sicurezza del lavoro	p. 72
	403-5	Formazione dei lavoratori sulla salute e sicurezza sul lavoro	p. 72
	403-6	Promozione della salute dei lavoratori	p. 72
	403-8	Lavoratori coperti da un sistema di gestione della salute e sicurezza del lavoro	p. 72
	403-9	Infortuni sul lavoro	p. 73
	403-10	Malattie professionali	p. 72
ASPETTO RILEVANTE: FORMAZIONE ED ISTRUZIONE			
GR 3 Temi materiali versione 2021	3-3	Gestione del tema materiale	Informazione non presente
GR 404 Formazione e istruzione 2016	404-1	Numero medio di ore di formazione all'anno per dipendente	p. 71
ASPETTO RILEVANTE: DIVERSITA' E PARI OPPORTUNITA'			
GR 3 Temi materiali versione 2021	3-3	Gestione del tema materiale	Informazione non presente
GR 405 Diversità e pari opportunità 2016	405-1	Diversità negli organi di governance e tra i dipendenti	Informazione non presente
	405-2	Rapporto tra salario di base e retribuzione delle donne rispetto agli uomini	Informazione non presente
ASPETTO RILEVANTE: PRATICHE DI LAVORO E MECCANISMI DI RECLAMO			
GR 3 Temi materiali versione 2021	3-3	Gestione del tema materiale	Informazione non presente
GR 406 Non discriminazione 2016	406-1	Episodi di discriminazione e misure correttive adottate dipendente	Informazione non presente
ASPETTO RILEVANTE: ASSESSMENT DEI FORNITORI PER LE PRATICHE DI LAVORO			
GR 3 Temi materiali versione 2021	3-3	Gestione del tema materiale	Informazione non presente
GR 414 Valutazione sociale dei fornitori 2016	414-1	Nuovi fornitori che sono stati selezionati utilizzando dei criteri sociali	Informazione non presente
	414-2	Impatti sociali negativi nella catena di fornitura e azioni intraprese	Nessuno
ASPETTO RILEVANTE: SALUTE E SICUREZZA DEI CONSUMATORI			
GR 3 Temi materiali versione 2021	3-3	Gestione del tema materiale	Informazione non presente
GR 416 Salute e sicurezza dei clienti 2016	416-1	Valutazione degli impatti sulla salute e sicurezza per categoria di prodotti e servizi	Informazione non presente
	416-2	Episodi di non conformità relativamente agli impatti su salute e sicurezza di prodotti e servizi	Informazione non presente
GR 417 Marketing ed etichettatura 2016	417-1	Requisiti relativi all'etichettatura e informazioni sui prodotti e servizi	Informazione non presente
	417-2	Episodi di non conformità concernenti l'etichettatura e informazioni su prodotti e servizi	Informazione non presente

CERTIFICAZIONE REDAZIONE DEL REPORT DI LE ANTICHE MURA S.R.L.

Città di Castello, Ottobre 2025

Il sottoscritto Bei Corrado, Managing Director di ESG Italia, in qualità di GRI Certified Professional, certificate number C42356, dichiara che la reportistica non finanziaria per l'anno 2024 di Le Antiche Mura S.r.l. è stato redatto in riferimento ai GRI Standards 2021.

Corrado Bei

Managing Director ESG Italia



